

КРАЕВЕД

~~33(с)5~~ 65.9(2P5)  
Л 99

33(с)5 кр  
Л-99

И. ЛЯШЕНКО

Э

12069

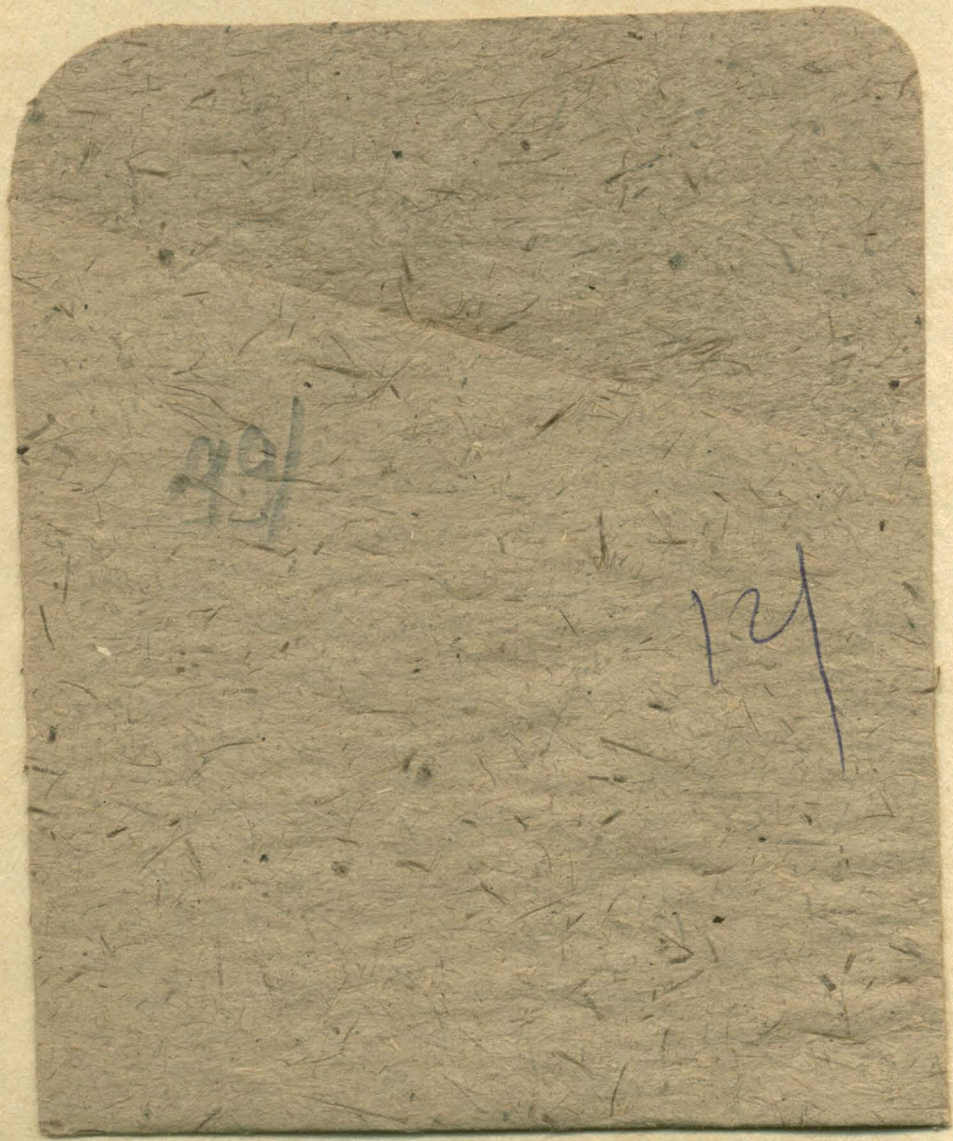
**XVI**  
**С'ЕЗД ВКП(б)**  
**О**  
**СИБИРИ**

И Б К Р А Й И З Д А Т 1 9 3 0

R.S.L. KEMEROVO  
LIBER  
62111



3167







И. ЛЯШЕНКО

XVI

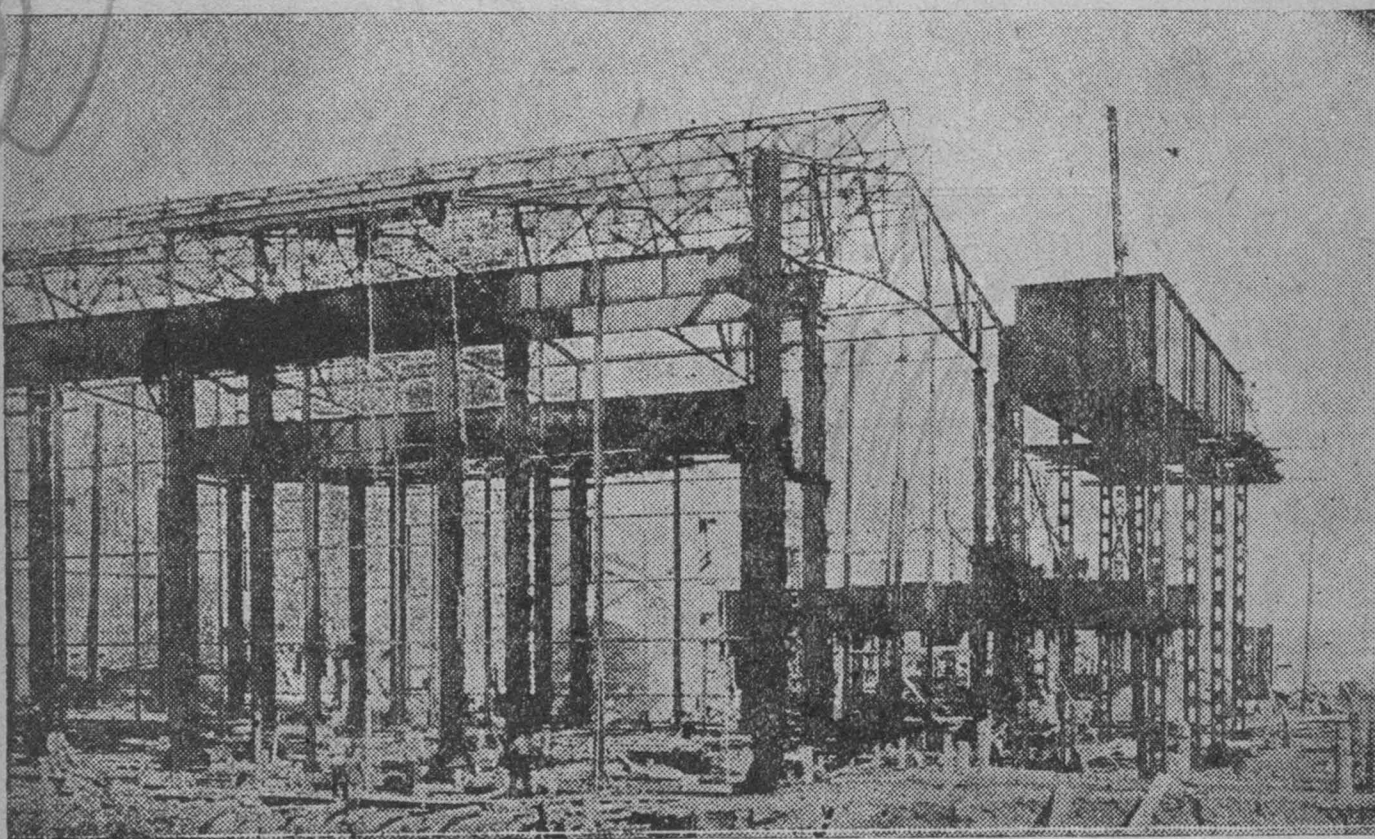
*12069*

*33(с)5*  
*Л99*

**Э**

*65.9/2Р5*  
*Л99*

# С'ЕЗД ВКП(б) О СИБИРИ



Железные конструкции дистилляционного завода на постройке Беловского цинкозавода

*4825*  
КЕМЕРОВСКОЙ  
Центральной библиотеки  
имени СВЕРДЛОВА

*2919*  
Передвижной фонд  
КЕМЕРОВСКОЙ  
Центральной библиотеки  
имени СВЕРДЛОВА

Сибкрайлито № 745, от 27/VIII-1930 г.

Тип. Сибполиграфтреста.

Заказ № 3277. Тираж 10.000 экз.

■    ■

16 съезд нашей партии уделит огромное внимание коренным вопросам социалистического строительства в Сибири, особенно в связи с задачей создания в ближайший период новой угольно-металлургической базы в виде Урало-Кузнецкого комбината. Для рабочих Сибири, для колхозников и бедняцко-средняцких масс сибирского крестьянства это имеет величайшее историческое значение.

Широкие массы, в первую очередь члены партии и близкий к нам беспартийный актив, приступают к изучению решений съезда партии, для того, чтобы лучше проводить их в жизнь. Наш актив и широкие массы трудящихся края проявляют огромный интерес к решениям съезда партии по всем основным задачам социалистического строительства Советского союза и особенно по вопросу о том—что сказал 16 съезд партии о Сибири.

Настоящая брошюра не ставит своей целью дать развернутое освещение всей работы и всех решений партийного съезда (такое исчерпывающее освещение и разъяснение решений съезда будет дано в ряде книг и брошюр, издаваемых в Москве и других городах). Цель этой брошюры более узкая, хотя все же достаточно сложная. Цель этой брошюры — осветить, что сказал 16 съезд ВКП(б) о Сибири, т. - е. по сибирским вопросам. Разумеется, изложение этой группы вопросов автор стремился дать в связи с важнейшими задачами партии, выдвинутыми партийным съездом.

Эта брошюра рассчитана на то, чтобы помочь членам партии и близкому к партии беспартийному активу быстрее ознакомиться с названной выше группой вопросов: что сказал 16 партийный съезд о Сибири.

А В Т О Р

---





## УСПЕХИ ИНДУСТРИАЛИЗАЦИИ СССР

16 съезд ВКП(б)—съезд развернутого наступления социализма по всему фронту. От наступления социализма на отдельных участках хозяйственного фронта партия перешла к развернутому наступлению по всему фронту как в области промышленности, так и в области сельского хозяйства.

16 съезд партии подвел итоги борьбы и работы партии за истекшие с момента 15 съезда 2½ года. Съезд подвел итоги таким величайшим достижениям в социалистическом строительстве, каких не приходилось отмечать ни одному из съездов партии, проходивших после Октябрьской революции. Партия успешно разрешает поставленную Лениным задачу превращения «России неповской» в «Россию социалистическую».

В СССР налицо растущий подъем социалистического строительства и в промышленности, и в сельском хозяйстве. Повышается материальный уровень трудящихся масс, налицо огромный рост творческого трудового энтузиазма рабочих и крестьян, рост их активности в деле промышленного и сельскохозяйственного производства.

16 съезд партии высоко поднял знамя социалистической индустриализации и призвал партию сосредоточить свои усилия на осуществлении важнейших решающих задач.

Выдающиеся успехи индустриализации Советского союза вынуждены признать даже наши враги.

Если в довоенное время доля промышленности валовой продукции народного хозяйства составляла лишь 42,1 проц., то в 1928-29 г. доля промышленности составила 48,7 проц., а в этом году — не менее 53 проц. О чем говорят эти цифры? Они говорят о том, что мы находимся накануне превращения из страны аграрной в страну индустриальную.

Еще выше удельный вес промышленности по сравнению с удельным весом сельского хозяйства в товарной продукции народного хозяйства.

Удельный вес производства орудий и средств производства (т.-е. тяжелой промышленности) в общей продукции промышленности неуклонно растет. Так, в 1927-28 г. доля производства орудий и средств производства в общей продукции всей промышленности СССР составляла 27,2 проц., в 1928-29 г. она дает 28,7 проц., а в этом году—уже 32,7 проц. Успешный рост удельного веса производства орудий и средств производства является самым ярким показателем роста индустриализации СССР.

Наша индустриализация есть индустриализация социалистическая, т.-е. такая, которая обеспечивает победу обобщественного сектора промышленности над сектором капиталистическим и мелкотоварным. «Капиталистические элементы в крупной промышленности уже пошли ко дну. Ясно, что вопрос» кто кого, вопрос о том, социализм ли победит капиталистические элементы в промышленности или они победят социализм,—уже решен в основном в пользу социалистических форм промышленности. Решен окончательно и бесповоротно» (И. В. Сталин).

Американский журнал «Керрент Хистори» (орган крупной финансовой буржуазии) в номере за март этого года так рассуждает (повидимому, для собственного утешения):

«Кремль (так буржуазия называет наше правительство и ЦК нашей партии) делает попытки побудить широкие рабочие массы к новому под'ему энтузиазма путем организации рабочих ударных бригад» и повышения соревнования предприятий. Есть, однако, психологические границы таким уловкам для усиления интенсивности жизни заурядного человека, особенно в народе, привычном к пассивному восточному идеалу жизни—«жить не торопясь».

Американский буржуазный журналист высокомерно высказывается о нас, как о народе, привыкшем «жить не торопясь». Но вот несколько коротких, однако достаточно отчетливых справок.

Средний годовой прирост народного дохода за последние 3 года в СССР составляет более 15 проц., а в таких странах, как САСШ, Англия, Германия—он не более 3-8 проц.

В Америке ежегодный прирост продукции промышленности составлял во время процветания до начала кризиса 5,8 проц., а у нас за первое полугодие этого года рост валовой продукции промышленности составил 29,4 проц. в сравнении с прошлым годом.

Уровень производства горной промышленности и основных отраслей крупной обрабатывающей индустрии в первом кварта-

ле 1930 г. по сравнению с 1928 г. составляет: в САСШ—95,5 проц. а в СССР—155,5 проц.

Где же «восточный идеал жизни»?

В своем классовом лагере мы осуждаем случаи такой торопливости, которые могли бы привести к отрыву авангарда от масс. И мы добились указанных достижений потому, что беспячки двигались по правильному пути вместе с массой.

В докладе о выполнении пятилетнего плана промышленности на 16 с'езде партии тов. Куйбышев говорил:

«Шесть лет отделяли 15 партийный с'езд от 10 партийного с'езда, об'явившего переход к новой экономической политике, и шесть лет потребовалось нашей социалистической промышленности для того, чтобы выйти из разрухи и достигнуть довоенных размеров производства.

Только 2½ года отделяют 16 партийный с'езд от 15 и этого короткого срока было достаточно для нашей социалистической промышленности, чтобы достигнутый на 15 с'езде довоенный уровень производства удвоить. И всего только один год, следующий 1930-31 г., обещает нам такое ускорение темпов промышленного развития, в результате которого довоенные размеры промышленного производства утратятся.

То, чего царская промышленность достигала в течение ряда десятилетий, страна пролетарской диктатуры, благодаря особенностям нашего строя и активному участию в промышленном строительстве миллионов рабочих, в состоянии будет достигнуть в один год».

В промышленном строительстве мы взяли такие темпы, каких ни в одной стране не знал капитализм, даже в периоды самого быстрого его роста.

Наша партия выдвинула задачу «догнать и перегнать» в технико-экономическом отношении наиболее передовые капиталистические страны. Мы еще далеки от осуществления этого лозунга, но наши большевистские темпы промышленного развития доказывают, что лозунг «догнать и перегнать» может быть осуществлен в относительно короткий исторический срок.

Громадный темп развития социалистической промышленности, особенно крупной, партией достигнут при противодействии со стороны правых оппортунистов делу быстрой индустриализации страны.

Несмотря на всю сложность задач и огромные трудности, партия добилась того, что теперь в основном воссоздана тяжелая индустрия, значительно вырос удельный вес производства орудий и средств производства в общей продукции нашей промышленности. Это решающее достижение добыто в напряженных боях с правыми оппортунистами, которые пренебрегали

делом создания в СССР собственной тяжелой индустрии и тем самым отказывались от социалистического пути развития.

16 съезд наметил новую грандиозную программу великого строительства. 16 съезд дал план дальнейшего развернутого социалистического наступления партии и рабочего класса на всех фронтах.

## **СИБИРЬ НА ПУТЯХ СОЦИАЛИСТИЧЕСКОЙ ИНДУСТРИАЛИЗАЦИИ**

Промышленное строительство в Сибири за последние годы развивалось быстрее, с большим темпом, чем промышленное строительство большинства других областей страны, в том числе старых промышленных районов.

Удельный вес Сибири в общепромышленном строительстве в 1926-27 г. составлял 1,63 проц., а в 1929-30 г.—3,96 проц.

При этом следует иметь в виду, что это повышение удельного веса Сибири происходит при очень больших темпах развития старых промышленных районов (которые, конечно, не стоят на месте) и всей промышленности Советского союза.

Если сравнить темп роста валовой продукции промышленности по СССР в целом, по старым промышленным районам и по Сибири (за пятилетие), то окажется, что по СССР в целом прирост равняется 270 проц., в Сибири 509 проц., в центральных промышленных районах 232 проц., в Ленинградской области 244 проц. Конечно, нужно иметь в виду, что Сибирь начала расти с очень невысокого уровня.

Весь ход экономического развития СССР приводит к необходимости ускоренной индустриализации восточных районов страны вообще и в частности Сибири, обладающей необъятными, богатейшими запасами сырья и топлива.

Пятилетний план развития сибирской промышленности был построен, исходя из более высоких темпов развития, чем темпы всей промышленности Советского союза. Но уже первые годы работы по пятилетнему плану показали возможность значительно превзойти этот план. Так, по Сибири рост промышленной продукции на 1928-29 г. пятилеткой намечался на 39,5 проц., а фактически мы выполнили на 42,8 проц. На 1929-30 г. пятилетка намечала рост на 41,7 проц., а сибирская промышленность дает рост продукции на 60 с лишним проц.

Сибирская промышленность значительно опережает те темпы, которые намечены пятилетним планом. Учитывая это и исходя из того, что сибирская промышленность опирается на неисчерпаемые сырьевые и топливные запасы, поставлен вопрос о решительном увеличении планов развития промышленности Сибирского края.

Теперь разработана, хотя еще и не утверждена, новая пятилетка развития промышленности Сибири. Если прежняя пятилетка намечала вложений на капитальное строительство 610 миллионов руб., то новая пятилетка намечает капитальных вложений 2.400 миллионов руб. Рост валовой продукции по прежней пятилетке был 500 проц., а по новой пятилетке— 1500 проц.

Таким образом, валовая продукция сибирской промышленности возрастает за пятилетие в 15 раз.

В книжке «Урало-Кузнецкая проблема», выпущенной в 1929 г. «Обществом изучения Сибири и ее производительных сил», инженер Н. Я. Брянцев, обсуждая пятилетний план Кузбасса, запроектированный (по Сибуглю) в 5.698.000 тонн угля, так высказывается об этом плане:

«Пятилетний план развития угольной промышленности Кузбасса безусловно подлежит признать весьма напряженным» 1).

Это было сказано о плане, не достигавшем и 6 миллионов тонн. В выполнении такого плана усомнился инженер Брянцев. Но наша партия и горняки Кузбасса иначе оценили положение, не по-Брянцеву разрешили поставленную задачу.

Вот факты. «Кузнецкий бассейн в этом году заканчивает свою пятилетку. В 1932-33 г. Кузбасс должен дать 27 миллионов тонн угля, то-есть в пять раз больше, чем та программа, которая была утверждена для него на все пятилетие».

Об этих достижениях Кузбасса доложил 16 съезду партии в своем выступлении тов. Эйхе.

Творческие силы рабочего класса, его производственная активность, его энтузиазм обеспечили нам такие темпы, которые и не снились людям, считавшим «весьма напряженными» почти непосильными те планы, которые нами далеко превзойдены.

## РАЗМЕЩЕНИЕ ПРОМЫШЛЕННОСТИ ПО СТРАНЕ

Развитие промышленности в царской России до империалистической войны шло таким образом, что по капиталистическим русским обычаям промышленность была размещена где попало, независимо от сырьевой базы и экономических особенностей областей. 65 проц. всей промышленности (всех ее основных фондов) оказались сосредоточенными в двух старых индустриальных районах страны: Ленинградском и Центрально-промышленном.

1) Курсив мой. И. Л.

«Ленинград вырос в грандиозный промышленный центр, а между тем там нет ни сырья, ни топлива, ни продовольствия, которые туда ввозятся. Вся текстильная промышленность возникла там, где это было угодно частным собственникам. Морозов строил фабрики, где ему было ближе и удобнее, хотя хлопка там не было, топлива тоже не было» (А. Микоян, из доклада на 5 сибирской партконференции).

Восточные же районы страны в размещении промышленности были обойдены, хотя в них сосредоточено 80 проц. всех угольных запасов, 55 проц. всех железорудных месторождений, 87 проц. меди и 97 проц. полиметаллических руд всей страны.

Тов. Сталин в своем докладе на 16 партийном съезде, говоря об очередных задачах социалистического строительства, подчеркнул, что в числе общих задач перед партией стоит «прежде всего проблема правильного размещения промышленности по СССР». Промышленность—ведущая отрасль народного хозяйства, и вопрос о правильной расстановке промышленных центров и предприятий по территории советской страны имеет первостепенное значение.

Территориальное размещение промышленности у нас происходит не стихийно, не самотеком, а в строго-плановом порядке. Оно подчиняется сознательно поставленным целям успешного осуществления социалистической индустриализации. Правильное размещение промышленности должно дать народному хозяйству небывалую, огромную экономию.

Вопрос о составлении плана правильного размещения промышленности в стране возник для нашей партии вскоре после завоевания пролетариатом власти. В апреле 1918 г. В. И. Ленин в составленном им «Наброске плана научно-технических работ» предлагал «немедленно дать ВСНХ поручение образовывать ряд комиссий из специалистов для возможно более быстрого составления плана реорганизации промышленности и экономического подъема России. В этот план должно входить рациональное размещение промышленности в России с точки зрения близости сырья и возможности наименьшей потери труда при переходе от обработки полуфабриката вплоть до получения готового продукта».

Обостренная изнурительная гражданская война, потребовавшая напряжения всех сил рабочего класса для разрешения задач военно-политических, не дала возможности в то время выполнить задание, выдвинутое тов. Лениным в его «Наброске плана научно-технических работ». Невозможно было выполнить это задание и в первые годы нэпа, когда наша промышленность еще находилась в состоянии хозяйственной разрухи и только начинала ремонтироваться. Надо было в первую очередь

восстанавливать промышленность в старых районах, где были собраны главные предприятия и основные массы квалифицированных рабочих.

Только тогда, когда наша страна завершила в основном восстановительный период, когда партия получила возможность во весь рост поставить задачу нового промышленного строительства, — дело правильного размещения промышленности по стране стало на очередь.

За последний период Центральный комитет партии круто вмешался в ход развертывания промышленного строительства и не раз изменял все планы, составленные советскими органами, вносил в эти планы коренные изменения в целях обеспечения правильного размещения промышленности, то-есть размещения новой промышленности непосредственно у источников сырья и топлива.

### **КОЛОНИАЛЬНАЯ ПОЛИТИКА ЦАРИЗМА И ПРОШЛОЕ СИБИРСКОЙ ПРОМЫШЛЕННОСТИ**

Тов. Куйбышев в докладе на 16 съезде партии, говоря о бурном развитии промышленного строительства в новых промышленных районах СССР (Сибирь, Урал и др.), отметил:

«Всюду в новых районах Союза мы имеем повышение удельного веса (в общепромышленном строительстве) за счет основных старых промышленных районов. Это просходит потому, что мы порвали с политикой капитализма, где колониальная политика в географическом распределении промышленности играла определяющую роль»<sup>1)</sup>.

Сибирь была для царского правительства (со стороны политической) местом каторги и ссылки. Сибирь в царской России со стороны экономической — была колонизируемой окраиной, где фабриканты искали и находили себе рынок.

Дореволюционная история Сибири — яркий образец русского колониального грабежа. Вслед за военной экспедицией Ермака, снаряженной миллионерами Строгановыми, царское московское правительство стало особенно усиленно продвигаться на восток, огнем и мечом закрепляя свое господство в Сибири. Колониальное положение тогдашней Сибири наложило свою печать на развитие промышленности в крае: оно создавало добавочные тормозы и затруднения для этого развития.

Такая основная отрасль сибирской промышленности, как горная, дает первые ростки под влиянием военных условий Московского государства — в связи с ростом военных потреб-

<sup>1)</sup> Курсив мой. И. Л.

ностей, особенно значительных к концу 17 века. При ограниченном составе вольнонаемных рабочих, долгое время был широко распространен принудительный набор рабочей силы для промышленных предприятий. В принудительном порядке каторжане и ссыльно-поселенцы посылались на заводы. Крестьяне соседних районов большими массами приписывались к заводам (как это было и на Урале). Только впоследствии, главным образом в связи с реформой 1861 г., принудительный, подневольный труд вытесняется трудом вольнонаемным.

Большое значение имела постройка Сибирской железной дороги (1892-99 гг.). В политике царской России, вступавшей на путь империализма, в частности в восточной русской политике, прежде всего были отражены интересы русского торгового капитала. И постройка сибирской жел. дороги была предпринята торговым капитализмом. Но вместе с тем, постройка этой дороги оказала определенное влияние на развитие капитализма промышленного.

Эта дорога включила Сибирь в круг промышленного развития, большего, чем раньше. Но резкое отставание Сибири по уровню промышленного производства даже от отсталой России осталось.

Непосредственной целью колониальной политики русского царского правительства был и оставался прямой грабеж. Доколе существовал царизм, такие колонизируемые тогда окраины, как Сибирь, были обречены на ограбление и промышленный застой. Принципы прямого насилия господствовали в экономической политике царизма. Сибирская промышленность при царизме не могла подняться.

Окраины царской России (в том числе и Сибирь), находившиеся в положении колоний и полукolonий, насильственно удерживались в дореволюционный период в роли поставщиков разных видов сырья, а это сырье обрабатывалось на фабриках и заводах в центре страны.

Так исторически сложилось экономическое неравенство между Сибирью и другими окраинами, с одной стороны, и центральными районами страны — с другой. Оно и нашло свое отражение в географическом размещении промышленности по стране.

Наша партия поставила во весь громадный рост задачу уничтожения исторически сложившегося экономического неравенства окраин с центральными районами страны. Разрешение этой задачи способствует ускорению темпов социалистической индустриализации.



## Кузбасс. СИБКРАЙКОМ ВКП(б) О РОЛИ КУЗБАССА

Кузнецкий бассейн—главный и крупнейший промышленный район Сибирского края. Кузбасс обладает богатейшими запасами природных богатств, особенно каменного угля.

В дореволюционной России Кузбасс был затерт. В стране советов Кузбасс, как огромный промышленный район, поднялся, встал на ноги.

Индустриализация Сибири—это, прежде всего, развитие Кузбасса. Кузбасс—есть главная крепость Сибири на фронте социалистического наступления. Кузбасс—основа индустриализации Сибири.

Сибирский краевой комитет партии неоднократно подчеркивал исключительно важную роль Кузнецкого бассейна.

В своем постановлении, принятом 5 мая этого года, Сибкрайком так определил роль и значение Кузбасса.

«Кузнецкие угли должны сыграть решающую роль в деле реконструкции уральской металлургии в смысле подведения под последнюю прочной базы в виде твердого минерального топлива. Снабжение Урала каменным углем и Сибири уральской рудой (что является существом Урало-Кузнецкой проблемы), помимо того, что в ближайшие годы вызовет бурное развитие в Кузбассе черной металлургии, химии, машиностроения и других отраслей промышленности, ставит, по сути дела, на реальную почву индустриализацию всей восточной части Союза и открывает широкие возможности к дальнейшему освоению неисчерпаемых потенциальных производительных сил (природных богатств, богатств недр) всей азиатской части Союза. Социально-политически такая хозяйственная политика означает создание на востоке страны мощного отряда индустриального пролетариата, призванного сыграть исключительную роль в деле вовлечения в социалистическое строительство широких бедняцко-среднеяцких масс крестьянства отсталых окраин Союза, с одной стороны, и создание опорной пролетарской базы для экономических и политических связей СССР с восточными странами—с другой».

Сибирский краевой комитет партии усиленно подчеркивал, что значение Кузбасса далеко выходит за узкоместные пределы, что вопрос о Кузбассе есть вопрос общесоюзный, в котором остро заинтересован весь Советский союз. Крайком отмечал, что мощное развитие Кузбасса должно означать совершенно новую расстановку производительных сил страны и индустриализации не только отдельных районов, но и всего Союза в целом.

## ПОСТАНОВЛЕНИЕ ЦК ОБ УРАЛМЕТЕ

Выдающееся значение имеет постановление ЦК партии, принятое 15 мая этого года, о работе Уралмета, то-есть о состоянии и задачах уральской металлургической промышленности. В этом решении ЦК отметил, что «черная металлургия Урала развивается чрезвычайно медленно. Лишь в этом году она подходит к довоенному уровню, резко отставая от общего роста металлургии и всего народного хозяйства СССР. Уровень, достигнутый уральской металлургией, совершенно не соответствует растущим потребностям страны в черном металле, особенно в связи с ростом промышленности, транспорта и сельского хозяйства в восточных районах СССР (самого Урала, Сибири, Казакстана и в связанных водными путями с Уралом районах Поволжья)».

Восточные районы СССР располагают неисчерпаемыми природными богатствами: запасы уральских железных руд, превышающие миллиард тонн, богатейшие залежи сибирского каменного угля, необъятные лесные массивы и т. д. Учитывая это, ЦК ВКП(б) принял 15 мая ряд важнейших решений о промышленном развитии Урала, решений, имеющих ближайшее отношение и к хозяйству Сибири.

ЦК предложил построить 2 новых крупных металлургических завода: Тагильский и Бакальский (сверх уже строящихся металлургических заводов). К строительству Тагильского завода предложено приступить с 1931-32 г., а строительство Бакальского завода намечено развернуть с 1932-33 г. ЦК дал задание, чтобы металлургические заводы, основанные на древесном угле, были превращены в основную базу снабжения СССР качественной и высококачественной сталью. Предложено ВСНХ добиться коренного улучшения капитального строительства уральской металлургии.

Учитывая угрожающее положение с обеспечением уральских заводов рудой, ЦК потребовал ускорить разведку месторождений (Бакал, Тагил-Кушва), предназначенных для намеченных к сооружению новых заводов, а также разведку месторождений Северного Урала.

Теперешнее состояние ряда участков уральской железо-рудной промышленности оставляет желать лучшего.

В качестве иллюстрации можно привести следующий отрывок из «Письма с Урала», помещенного в газете «За индустриализацию» в номере от 1 июля этого года:

«До сих пор добычу уральской железной руды регулирует лошадка. В карьере, где добывается руда, или снимают породу, «артель» составляют: лошадь, хозяин лошади—он же забой-

щик, его помощник—брат, сын или знакомый, и подросток или женщина—коногон с колымагой. Если лошадь не получает 5 килограмм положенного ей овса, она не выходит на работу, и вся «артель», разумеется, также не работает. Как только в деревне начинаются работы, требующие лошадей, добыча руды сейчас же падает».

ЦК партии в своем постановлении об Уралмете резко поставил вопрос о решительной механизации добычи руды и реконструкции уральских рудников.

ЦК дал поручение ВСНХ к 1 октября этого года, на основе тщательной проверки и исследований решить вопрос об использовании сибирского или кизеловского кокса для нового Тагильского завода.

В этом же постановлении ЦК содержится очень важное для нас задание:

«В плане развития Кузнецкого каменноугольного бассейна учесть безусловную необходимость полного удовлетворения потребности металлургических заводов Урала, базирующихся (основывающихся) на этих углях».

Здесь уже определена прямая связь Урала с Сибирью в наступившем бурном их промышленном развитии.

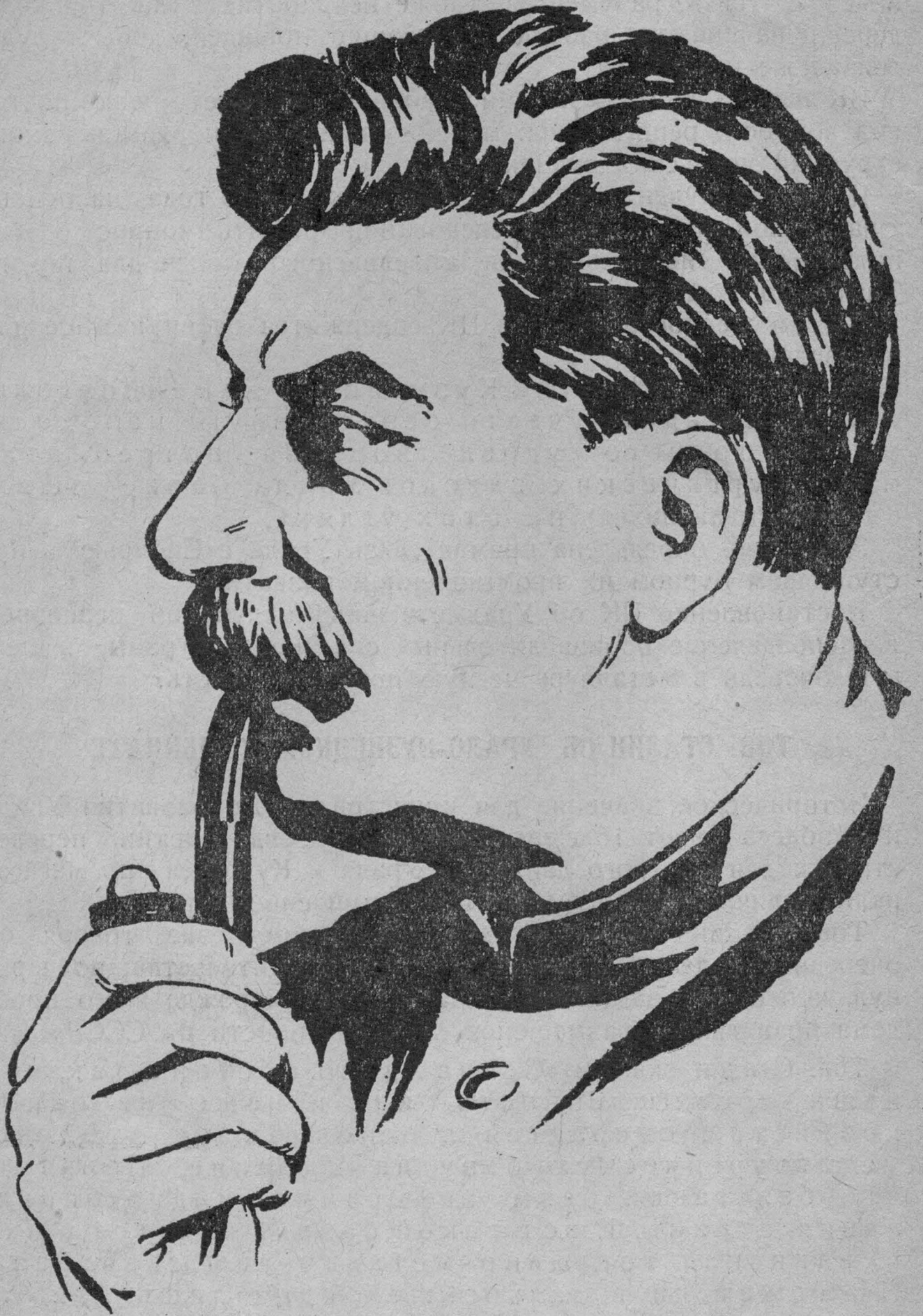
Постановление ЦК об Уралмете вносит глубокий переворот в распределение производительных сил нашей страны, в первую очередь в металлургическую промышленность.

## **ТОВ. СТАЛИН ОБ УРАЛО-КУЗНЕЦКОМ КОМБИНАТЕ**

Историческое значение для индустриального развития Урала и Кузбасса имеет 16 съезд ВКП(б). 16 съезд партии перевел стрелки для быстрого движения Урала и Кузбасса по магистрали величайшего, небывалого промышленного под'ема.

Тов. Сталин в докладе на 16 партийном съезде, говоря об очередных задачах социалистического строительства, подчеркнул, что общей задачей партии является «прежде всего проблема правильного размещения промышленности по СССР».

Тов. Сталин сказал: «Сейчас дело обстоит так, что наша промышленность, как и наше народное хозяйство, опирается в основном на угольно-металлургическую базу на Украине. Понятно, что без такой базы немыслима индустриализация страны. И вот такой базой является у нас украинская топливно-металлургическая база. Но может ли в дальнейшем одна лишь эта база удовлетворять и юг, и центральную часть



M. P. 11

5/2

СССР, и север, и северо-восток? Все данные говорят нам о том, что не может. Новое в развитии нашего народного хозяйства состоит, между прочим, в том, что эта база уже стала для нас недостаточной. Новое состоит в том, чтобы, всемерно развивая эту базу и в дальнейшем, начать вместе с тем немедленно создавать вторую угольно-металлургическую базу. Этой базой должен быть Урало-Кузнецкий комбинат, соединение кузнецкого коксующегося угля с уральской рудой».

Далее тов. Сталин указал, что развертывание строительства ряда крупных промышленных предприятий «повелительно требует немедленного приступа к делу образования этой второй угольно-металлургической базы». При этом тов. Сталин перечислил такие первоочередные строительства.

«Постройка автозавода в Нижнем, тракторного завода в Челябинске, машиностроительного завода в Свердловске, комбайновых заводов в Саратове и Новосибирске; наличие растущей цветной металлургии в Сибири и Казакстане, требующей создания сети ремонтных мастерских и ряда основных металлических заводов на востоке; наконец, решение о постройке текстильных фабрик в Новосибирске и в Туркестане».

Тов. Сталин в своем докладе на партийном съезде с исчерпывающей ясностью определил ту величайшую роль, которая выпадает на долю Урало-Кузнецкого комбината.

## ЧТО РЕШИЛ 16 СЪЕЗД ПАРТИИ ОБ УРАЛО-КУЗНЕЦКОМ КОМБИНАТЕ

16 съезд партии уделил громадное внимание вопросу о развертывании Урало-Кузбасского комбината.

В своем постановлении по отчету ЦК ВКП(б) 16 съезд партии сказал:

«Съезд поручает ЦК в дальнейшей работе по социалистической индустриализации СССР сосредоточить усилия партии на осуществлении следующих основных задач:

1) Всемерное развертывание тяжелой промышленности, как основной базы социалистического строительства (черная и цветная металлургия, производство электрической энергии, топливо, машиностроение, химия), создание в ближайший период новой мощной угольно-металлургической базы в виде Урало-Кузбасского комбината».

Задачу создания новой мощной угольно-металлургической базы, задачу развертывания Урало-Кузбасского комбината 16 съезд партии поставил как первостепенную задачу партии. При этом съезд указал, что разрешение этой задачи должно быть делом ближайшего периода.

В принятой 16 съездом партии резолюции о «выполнении пятилетнего плана промышленности» сказано:

«Одобрив решение ЦК от 15 мая 1930 г. в отношении Урала, 16 съезд подтверждает, что индустриализация страны не может опираться в дальнейшем только на одну южную угольно-металлургическую базу. Жизненно необходимым условием быстрой индустриализации страны является создание на востоке второго основного угольно-металлургического центра СССР, путем использования богатейших угольных и рудных месторождений Урала и Сибири».

Урало-Кузнецкий комбинат—это второй основной угольно-металлургический центр СССР. Таков масштаб поставленной ЦК и съездом задачи.

В своем постановлении по отчету ЦКК-РКИ съезд также подчеркнул огромное значение строительства Урало-Кузнецкого комбината.

«В соответствии с решением о создании второй угольно-металлургической базы—Урало-Кузбасского комбината, съезд поручает ЦКК-РКИ проследить за действительным проведением в жизнь этого постановления хозяйственными и другими организациями в надлежащие сроки» (Из резолюции 16 съезда ВКП(б) по отчету ЦКК-РКИ).

Центральный орган нашей партии „Правда“ (в передовой статье от 9 июля) так характеризует значение создания Урало-Кузнецкого комбината:

„16 съезд поставил перед всем рабочим классом и бедняцко-средняцким крестьянством грандиозную задачу построения второй топливно - металлургической базы на соединении кузнецкого кокса с уральской рудой. Построение этой второй мощной топливно-металлургической базы должно в полном смысле слова преобразовать лицо нашей страны. К осуществлению этой важнейшей задачи социалистического строительства, подымающей нашу страну в разряд первоклассных по хозяйственной мощи стран, мы реально уже приступили».

Создание второй в СССР (то-есть Урало-Кузнецкой) угольно-металлургической базы необходимо для нас как по соображениям общехозяйственным, так и по соображениям военно-политическим.

## ПРИРОДНЫЕ БОГАТСТВА КУЗБАССА

Решение 16 съезда партии о создании Урало-Кузнецкой топливно-металлургической базы для СССР прочно опирается на естественные возможности, на наличие величайших природных богатств Сибири и Урала.

Запасы Кузнецкого угольного бассейна (по скромным подсчетам геологов) составляют свыше 400 миллиардов тонн, или около 75 проц. всех запасов угля Советского Союза<sup>1</sup>). Для сравнения можно отметить, что запасы Донбасса определяются в 64,5 миллиардов тонн, между тем, как добыча угля в Кузбассе в настоящее время в десять раз меньше, чем в Донбассе т.-е. богатейшие угольные запасы Кузбасса до сего времени мы еще как следует не используем).

Кузбасс таит в своих недрах все сорта углей, которые известны современной технике. Кузбасс обладает полным ассортиментом углей, начиная от длиннопламенных и кончая антрацитами. Угли Кузнецкого бассейна не только очень разнообразны по своим свойствам, но и отличаются весьма высоким качеством.

Особо следует сказать о доменном угле мощного пласта Прокопьевского месторождения. Этот доменный уголь выделяется своей твердостью, вязкостью, древесным строением. Он способен сгорать в кусках, не растрескивается и не спекается с рядом лежащими кусками. Эти свойства дают возможность с большим успехом применять его вместо кокса в доменных печах.

Все Прокопьевское месторождение характеризуется большим скоплением угля на небольших пространствах, что облегчает разработку угля наиболее экономным и выгодным образом. А высокие металлургические качества углей Прокопьевского месторождения позволяют рассматривать это месторождение как центральный район в Кузбассе по добыче металлургического топлива для обеспечения потребностей Урала.

Угли Осиновского месторождения в смеси с Араличевскими дают превосходный металлургический кокс. Близость этих месторождений к строящемуся Кузнецкому металлургическому заводу обеспечивает наилучшую возможность использования углей этих месторождений для коксовых установок Кузнецкого металлургического завода.

Основное, что необходимо отметить, это то, что при исключительном количестве угли Кузбасса обладают таким качеством, что из них можно получить самый лучший в мире кокс.

<sup>1</sup>) Надо упомянуть, что запасы Кузбасса еще крайне недостаточно изучены. Некоторые геологи считают, что запасов угля в Сибири до триллиона тонн.

На Урале же имеется руда, которая лежит на поверхности, руда богатая по содержанию. Железорудные запасы Урала составляют около полумиллиарда тонн.

Согласованное использование исключительных по богатству железорудных запасов Урала и каменноугольных ресурсов Кузбасса обеспечит невиданное развертывание черной металлургии, облегчит разрешение задачи дальнейшего ускорения темпа развития всей нашей промышленности.

### **ЗА ТЕСНУЮ СВЯЗЬ УРАЛА И КУЗБАССА**

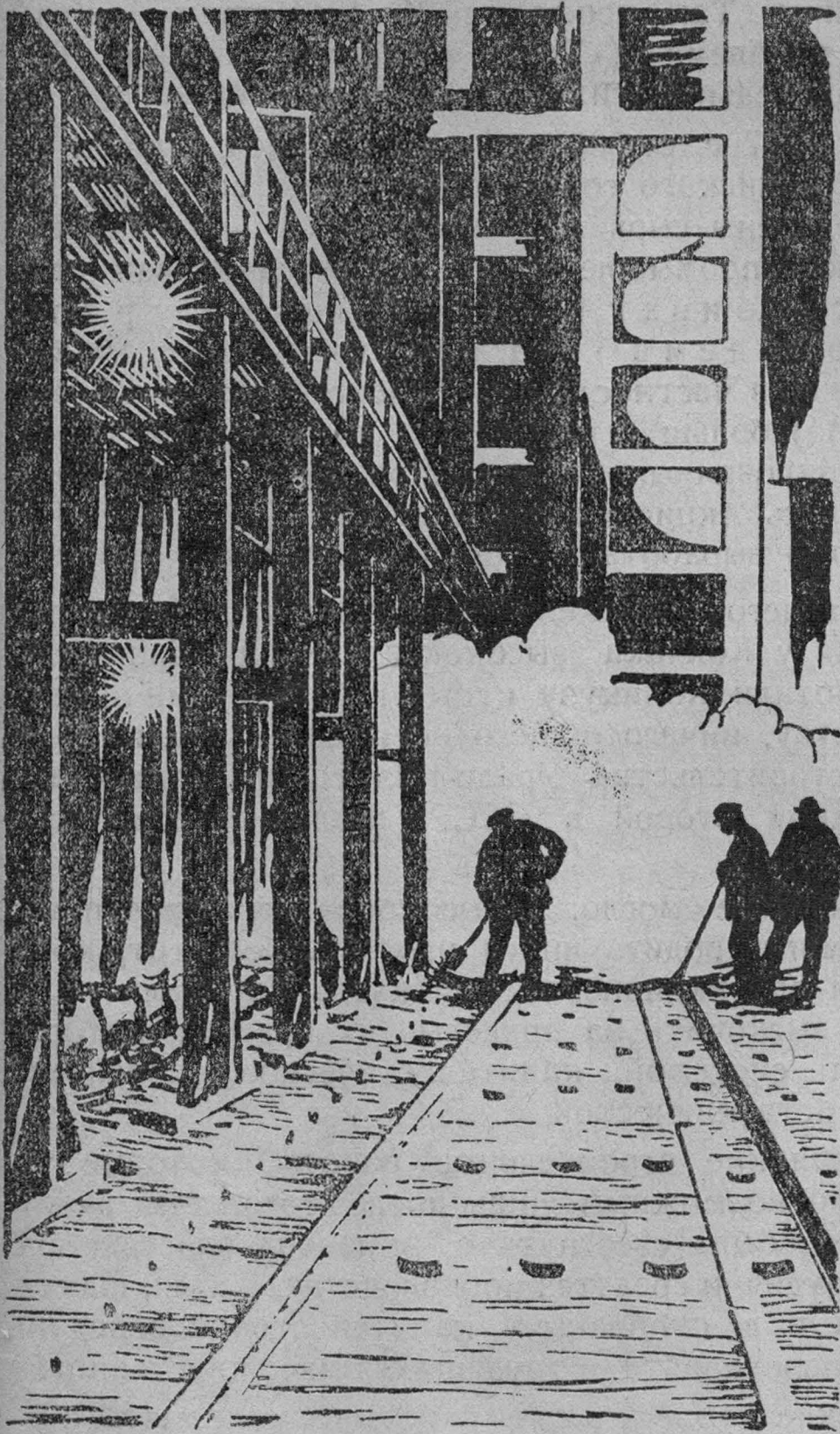
Особенности металлургии Урала, резко отличающие ее от южной металлургии, повелительно требуют теснейшим образом связать судьбу уральской металлургии с делом развития промышленного Кузбасса. На юге СССР имеются крупные заводы, построенные в конце XIX и начале XX века, на уровне тогдашней европейской техники. А металлургия Урала, несмотря на свою хорошую обеспеченность со стороны природных богатств, состоит из устарелых и небольших по размерам предприятий.

В отдаленном прошлом, в XIX веке, «главной причиной застоя Урала было крепостное право; горнопромышленники были и помещиками, и заводчиками, основывали свое господство не на капитале и конкуренции, а на монополии и на своем владельческом праве» (В. И. Ленин «Развитие капитализма в России»). В те времена в уральской промышленности процветала хищническая, первобытная эксплуатация природных богатств области. Техника внедрялась крайне медленно. Крайняя техническая отсталость Урала оставлена нам в наследство царской Россией.

В настоящее время 70 проц. выплавки уральского чугуна основывается на древесном топливе. Только за последнее время 30 проц. металлургии Урала переведено на каменный уголь. Нельзя забывать о высоком качестве древесно-угольного чугуна, нельзя недооценивать его роли. Но, разумеется, разрешение задач в том объеме, в каком они поставлены перед Уралом, возможно лишь при условии теснейшей смычки уральской руды с кузнецким углем.

На Урале имеется местный кизеловский уголь. Этот уголь несомненно, должен быть использован в должной мере. Но, как известно, кизеловский уголь не может покрыть громадных потребностей Урала в угле. Кизеловский уголь ни в какой мере не может снять задачи развертывания Урало-Кузнецкого комбината. Тот величайший подъем промышленного Урала, который намечен партией, возможен лишь на основе широкого соединения кузнецкого коксующегося угля с уральской рудой.





Засыпка угля в коксовую печь

## ПРОШЛОЕ И НАСТОЯЩЕЕ

Разрешение в короткий срок таких гигантских задач, как строительство Урало-Кузнецкого комбината, под силу только стране пролетарской диктатуры. В сибирской литературе есть выступления, в которых «родословную» урало-кузнецкой пробле-

А кизеловскому углю остается выполнить свою местную роль.

Председатель Госплана СССР тов. Кржижановский на 16 партс'езде говорил: «Я об'явил войну тем, кто хочет замкнуть Урал в кустарничестве старых дней, тем, кто проблеме Урало-Кузнецкого комбината противопоставляет кизеловский уголь».

Оторвать Урал от Кузбасса— это значит «замкнуть Урал в кустарничестве старых дней». Интересы социалистической индустриализации повелительно требуют, чтобы Урал теснейшим образом был связан с Кузбассом.

мы пытаются вести от времен дореволюционных или же от времен колчаковщины. Так, профессор М. А. Усов в книжке «Урало-Кузнецкая проблема» («Труды общества изучения Сибири и ее производительных сил») повествует:

«И вот тогда, в 1917 г. стала зарождаться идея, чтобы в восточной части Российского государства—там, где так неравномерно распределены сырьевые материалы, необходимые для металлургической промышленности, был организован один гигантский трест-комбинат. Так возникла урало-кузнецкая проблема<sup>1)</sup>. Благодаря тому, что с 1918 по 1920 г. в Сибири и, в частности, в Томске оказалось волею судеб (!?)<sup>1)</sup> большое количество инженеров и вообще высококвалифицированных специалистов, этим обстоятельством воспользовалось Акционерное Общество Кузнецких Копей (Копикуз), чтобы выработать соответствующий проект».

Но из последующего изложения выясняется, что «волею судеб» собравшиеся у Колчака высококвалифицированные белогвардейцы выработали Копикузу куцый и близорукий проект, который, по существу, ничего общего не имеет с нашим грандиозным планом строительства Урало-Кузнецкого комбината, планом развертывания второй в СССР топливно-металлургической базы.

Оно иначе и быть не могло. „Высококвалифицированные“ колчаковцы и не могли родить иного проекта, чем тот, который они составили для акционеров Копикуза. Капиталисты не могли и не могут выскочить за пределы тех преград, которые поставлены самой системой капиталистического хозяйства, системой частнособственнической.

Развернуть те великие строительные работы, которые мы развертываем, стало возможным лишь после того, как власть класса капиталистов была свергнута и заменена властью рабочего класса, а орудия и средства производства, земля, шахты, фабрики, заводы и т. д. отобраны у капиталистов и переданы в собственность пролетариата и трудящихся масс крестьянства.

Развернуть великие строительные работы и выполнять их в те сроки, в которые мы их выполняем,—стало возможным потому, что развитие производства в СССР подчинено не принципу конкуренции, не принципу обеспечения капиталистической прибыли, а принципу планового руководства и задаче под'ема материального и культурного уровня трудящихся масс.

«За уши притянута» у проф. Усова «родословная» урало-кузнецкой проблемы.

<sup>1)</sup> Курсив мой. И. Л.

## ЗА ЧЕРНУЮ МЕТАЛЛУРГИЮ, ЗА ЧУГУН!

Главная задача промышленного строительства в настоящее время—ускоренное развитие черной металлургии.

Советская металлургия к концу пятилетки должна вырабатывать 17 миллионов тонн чугуна.

Об этой задаче тов. Сталин на партийном съезде сказал, что ее «мы должны выполнить во что бы то ни стало, если мы хотим по-настоящему развернуть дело индустриализации нашей страны. Большевики должны показать, что они сумеют справиться с этой задачей».

В царской России вырабатывалось в год только 4 миллиона тонн чугуна. От довоенных 4 миллионов тонн к 17 миллионам тонн чугуна к концу пятилетки—таков наш путь. Идя по этому пути, мы ставим Советский Союз на первое место в Европе по производству чугуна.

Урал и Сибирь, взятые вместе, дадут к концу пятилетия больше чугуна, чем дает его вся металлургия СССР в нынешнем году.

Чтобы поставить Советский Союз на первое место в Европе по производству чугуна, Урал и Сибирь должны по-большевистски выполнить шестимиллионную производственную программу по чугуну.

### ГИГАНТЫ МЕТАЛЛУРГИИ

1932-33 г. будет годом, когда в производство войдут всей своей мощностью строящиеся гиганты черной металлургии: Магнитогорский завод на 2,6 миллиона тонн, Кузнецкий завод на 1 миллион тонн, Запорожский на 1 миллион тонн. Тов. Куйбышев по этому вопросу на съезде говорил:

«Если взять вот эти 3 гиганта—Кузнецкий, Магнитогорский и Запорожский, которые сейчас уже строятся, то они дадут 4½ миллиона тонн чугуна, то-есть 26 проц. всей продукции металлургии. Это одно уже говорит о той важности, которую имеет строительство именно этих заводов, и о том огромном общественном внимании, которое должно быть уделено строительству Магнитогорского, Кузнецкого и Запорожского заводов».

16 партийный съезд признал задачу ускоренного строительства этих заводов—задачей первостепенной важности, на которой должно быть сосредоточено внимание всех наших организаций.

16 съезд поручил ЦК и соответствующим хозяйственным органам «иметь за этими строительствами бдительное наблю-

дение, чтобы во что бы то ни стало выдержать установленные сроки».

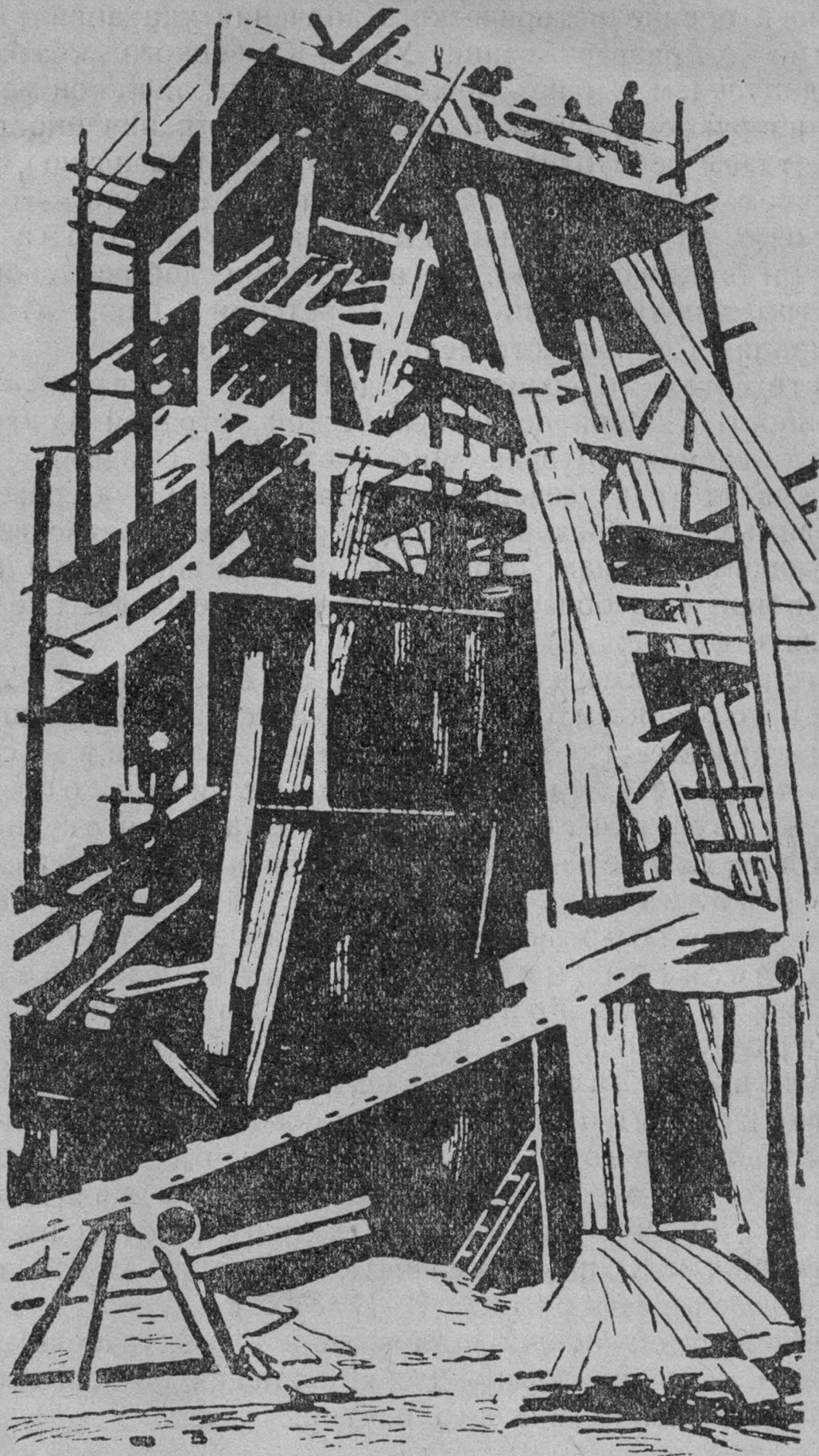
На 5 Сибирской партийной конференции тов. Эйхе выдвинул и конференция поддержала лозунг: «Все для Кузбасса!» Проводя в жизнь этот лозунг, мы должны, на ряду с возрастающим вниманием к кузнецкому углю, окружить величайшими заботами дело строительства Кузнецкого металлургического завода-гиганта Сибири, ставшее на путь быстрой индустриализации.

## ГЛАВНЫЕ НАШИ ТРЕБОВАНИЯ—ТРЕБОВАНИЯ К САМИМ СЕБЕ

Решения партии о создании на востоке страны второго угольно-металлургического комбината, второго центра крупной индустрии, имеют исключительно важное значение и для Сибири, и для СССР в целом.

Для выполнения этого решения требуется огромная работа сибирских организаций. Вместе с тем, центральные хозяйственные органы должны более решительно, чем это было до сих пор, обратить свое внимание на Кузбасс и Урал. Тов. Эйхе осветил нынешнее положение Кузбасса, когда со стороны некоторых хозяйственных органов проявляется нечуткое отношение к интересам этого промышленного района, призванного сыграть весьма ответственную роль в социалистической индустриализации страны. Тов. Эйхе говорил:

«В каких условиях живет, работает и выполняет свои обязательства перед Союзом Кузнецкий бассейн? Вот маленький пример, взятый из большого количества казусов, имевших место в строительстве Кузнецкого бассейна. Мы строим крупнейшую шахту-гигант, которая должна дать 2.400 тысяч тонн годовой добычи угля. Такой шахты по размерам производства еще не имеется в СССР. А вы знаете, как мы эту шахту проходим? Мы эту шахту проходим ручным воротом. Прислали нам для помощи при проходке этой шахты-гиганта заграничных техников, заграничных специалистов. Но представьте себе заграничного инженера, заграничного техника, которым поручено проходить крупнейшую шахту ручным воротом. Это напрасная трата валютных ресурсов, ибо заграничный техник, заграничный штейгер оказывается при таком оборудовании гораздо менее полезным, чем наши русские, ибо они давно отвыкли от такого оборудования. Думаю, что здесь проявляется со стороны хозяйственных организаций, со стороны ВСНХ, особенно со стороны Союзугля, невнимание к важнейшему району и к новому строительству в этом важ-



Прокопьевск. Постройка шахты

нейшем районе. Непредоставление нам в необходимом количестве нужных моторов и оборудования может сорвать намеченную большую программу, которая должна быть выполнена Кузнецким бассейном».

В своей оценке исторического значения указаний 16 съезда партии о развертывании Урало-Кузнецкого комбината—мы не допускаем, и не можем допускать, никакой местнической близорукости, никакой «сибирской» ограниченности.

Мы отдаем себе отчет о том, что, как правильно отметил это в своем выступлении на съезде тов. Клименко,—«без сибирского угля топливный баланс Союза сверстать невозможно», что в развитии добычи сибирского угля остро заинтересован весь Советский Союз, что индустриализация Сибири есть дело всего Союза.

Вместе с тем мы сознаем и должны сознавать всю ответственность Сибири перед советской страной за выполнение того задания, которое дано партийным съездом.

Предъявляя ряд совершенно обоснованных и совершенно необходимых требований к центральным хозяйственным и планирующим органам, сибирская парторганизация и пролетариат Сибири еще большие требования предъявляют и должны предъявлять к себе.

«Постановление съезда о создании Урало-Кузнецкого комбината сибирские большевики рассматривают, как задание партии усилить свое участие в деле социалистического переустройства всего Союза, налагающее на нас всю ответственность за осуществление величайшей политической задачи. Двинуть на подмогу победоносному строительству социализма десятки миллионов угля на Урал и за Урал, миллионы тонн чугуна, удобрений, химических продуктов, десятки тысяч тонн цветных металлов, послать на колхозные поля мощные отряды комбайнов и сельскохозяйственных машин, чтобы преодолеть трудности социалистического строительства,—мы сумеем лишь, напрягая все силы партийных, профессиональных, советских и общественных организаций и научной общественности» (Р. И. Эйхе).

Внимание всех наших организаций и всех рабочих Сибири должно быть мобилизовано для выполнения по-большевистски, по-боевому решений 16 съезда партии.

### БОРЬБА ЗА УГОЛЬ

Во второе пятилетие Кузбасс по добыче угля будет равняться старому Донбассу.

Необходимо сосредоточить все силы на том, чтобы успешно и бесперебойно выполнять задания по добыче угля.

Необходимо сосредоточить все силы на том, чтобы усиленно готовиться к возрастающему увеличению планов добычи угля. Мы должны хорошо справляться с сегодняшними производственными заданиями и быть готовыми к увеличенным завтрашним заданиям.

Между тем, положение с добычей угля в Сибири в настоящее время крайне тревожно. Шахты Сибири за первые три квартала текущего года недодали стране 265 тысяч тонн угля, при чем себестоимость тонны угля увеличилась почти на 38 коп. против плана. Добыча угля по шахтам Сибугля в июне составляла лишь 75,9 проц. производственной программы. Это — прорыв на угольном фронте.

За ликвидацию этого прорыва надо взяться немедленно.

Недостаток забойщиков, недостаток квалифицированной рабочей силы вообще нужно перекрыть, прежде всего, лучшим, более рациональным использованием на работе каждого забойщика, каждого квалифицированного рабочего. Помехой к этому зачастую служит наша беспомощность, наше неумение правильно организовать производственный процесс. Неповоротливость, беспечность администрации и наших общественных организаций — терпеть нельзя ни одного дня.

Необходимо на деле взяться за преодоление текучести рабочего состава. В настоящее время состав работающих по большинству рудников Сибугля обновляется ежемесячно, в среднем почти наполовину. Надо решительнее пустить в ход всю систему мер для преодоления текучести рабочего состава: контрактация высококвалифицированных рабочих, улучшение бытовых, особенно жилищных условий рабочих и т. д.

Дело поднятия производительности труда и рационализации производства должно быть развернуто неизмеримо выше, чем это имеется сейчас.

Надо сокрушительнее ударить по проявлениям правого оппортунизма на производстве, проявляющегося в неверии некоторых работников в темпы индустриализации, неверии в силы рабочих масс.

Именно в результате такого рода явлений имеются факты нарушения партийных установок в ряде вопросов работы на производстве.

Не так уж редко можно встретить работников, которые невыполнение предприятиями их производственных заданий усердно объясняют «объективными трудностями», даже там, где объективные причины совсем не при чем. Складывается своеобразная философия «объективных» причин, которая прикрывает оппортунизм на практике и приводит к многочисленным явлениям

безответственности, хладнокровного, равнодушного отношения ряда работников к хозяйственным прорывам.

В результате правооппортунистического неверия отдельных работников в темпы индустриализации и неверия в силы рабочих масс, возникали такие факты, как попытки некоторых организаций и работников преуменьшать производственные планы. Когда рудникам Кузбасса в текущем хозяйственном году давались повышенные производственные программы, то со стороны некоторых работников рудоуправлений было проявлено известное сопротивление принятию таких программ. В «тяжбе» с Сибуглем по этому вопросу хозяйственники из рудоуправлений отстаивали преуменьшенные программы. За такими минималистскими<sup>1)</sup> их установками скрывались правооппортунистические настроения.

В условиях, когда социалистическое соревнование призвано сыграть выдающуюся роль в борьбе за выполнение и перевыполнение промфинплана, наблюдаются факты недооценки значения социалистического соревнования и невнимания к использованию производственной рабочей инициативы. Такого рода явления возникают на почве неверия отдельных работников в творческие силы рабочих масс. Нельзя терпеть таких фактов, когда хозяйственник на производственном совещании соглашается с предложениями, вносимыми рабочими, а потом наотрез отказывается проводить их в жизнь по мотивам, совершенно неосновательным. Недопустимы такие явления, когда тот или иной хозяйственный орган игнорирует рационализаторские предложения рабочих, месяцами «маринует», держит без движения целесообразные предложения рабочих-изобретателей и т. д.

На почве того же неверия в силы рабочих масс возникает боязнь всякого критического замечания со стороны рабочих, невосприимчивость к рабочей критике, доходящая иногда до проявлений открытого зажима самокритики.

А разве не являются своеобразным зажимом самокритики или противодействием рабочей самокритике, такие факты, когда рабочие об одних и тех же недостатках говорят десятки раз, а администрация «не шьет и не порет»!

Необходимо перестроить работу производственных совещаний так, чтобы рабочий видел, что к его предложениям относятся чутко. Нужно помнить, что «первичной ячейкой вовлечения рабочих в управление производством должна быть ударная бригада. Ударники должны стать костяком производственных совещаний» (из решений 16 съезда). Надо развить и умножить практику встречных промфинпланов, сквозных бригад, общественного буксира и т. д.

<sup>1)</sup> Минималистские—это значит преуменьшающие по сравнению с тем, что должно быть.<sup>2)</sup>



В борьбе за уголь социалистическое соревнование и ударничество должно выполнить свою огромную роль.

Борьба за уголь должна стоять в центре внимания пролетарской общественности Сибири.

## **ЧТОБЫ СДЕЛАТЬ КУЗБАСС РАЙОНОМ МИРОВОГО ЗНАЧЕНИЯ, НУЖНЫ ВЕЛИКИЕ ТРАНСПОРТНЫЕ РАБОТЫ**

Передвижка в размещении промышленных районов по стране, решения 16 съезда о создании новой угольно-металлургической базы требуют решительного усиления геолого-разведочных работ для выявления и изучения все новых и новых богатств недр земли. Особенно велика необходимость значительного расширения таких работ у нас в Сибири, которая меньше всего изучена и меньше всего охвачена геологическими разведками.

Исключительное значение для развития Сибири и особенно Кузбасса имеет усиление и расширение транспорта. Нынешнее состояние железнодорожного транспорта уже сейчас, при сравнительно скромных размерах добычи угля, тормозит развитие копей.

Сибкрайком ВКП(б), в своем постановлении о работе угольной промышленности, недавно давал такую характеристику положения, сложившегося для Кузбасса, с транспортом:

«За период времени с декабря по март включительно создалось исключительно тяжелое положение в области вывоза угля, вследствие крайне острого недостатка подвижного состава и прорывов в работе Томской железной дороги. В результате этого, на всех крупных рудниках Кузбасса, в особенности в Прокопьевском и Ленинском, скопились чрезмерно большие запасы каменного угля, что создало угрозу для нормального топливоснабжения страны и мешало правильной работе копей».

Только в результате решительных мер сибирских и центральных организаций удалось добиться того, что создавшаяся «пробка» рассосалась. Но угроза, сопряженная с узостью нынешних выходов из Кузбасса, висит над Кузнецким бассейном.

Необходимо всемерно ускорять постройку железнодорожных выходов из Кузбасса и из Сибири, не говоря уж о необходимости решительной реконструкции внутрикузнецкого транспорта. В связи с этим выдающееся значение для Сибири имеет принятая Центральным комитетом партии программа ускоренного железнодорожного строительства на востоке страны.

Огромное значение обширного транспортного строительства и реконструкции транспорта, в связи с развертыванием про-

мышленного Кузбасса, очень ярко обрисовал тов. Кржижановский в своей речи на 16 с'езде партии. Тов. Кржижановский сказал: «Несомненно то, что при социалистическом преобразовании транспорта, при его реконструкции мы сумеем Кузбасс сделать районом, имеющим мировое значение, а это требует великих транспортных работ».

Надо по-большевистски взяться за транспорт, чтобы Кузбасс стал промышленным районом мирового значения.

Кстати, следует отметить, что природные условия вполне обеспечивают для Кузбасса возможность стать районом такого именно значения. Ведь угольные запасы Кузбасса исчисляются в 400 миллиардов тонн, в то время, как в Германии величина угольных запасов—256 миллиардов тонн, в Англии—180 миллиардов, в Польше—155, во Франции—30 миллиардов тонн.

Вспоминается, как лет шесть тому назад, на краевой конференции один из ответственных краевых работников заявил: «Сибирь—это не Рур, Сибирь—это деревня!»<sup>1)</sup>

Мы видим теперь, что Сибирь может и должна стать «Руром» по уровню своего индустриального развития. На ряду с мощным развитием по-социалистически перестраивающегося сельского хозяйства края, Сибири промышленной, индустриальной принадлежит большое, блестящее будущее.

«Можно, не рискуя впасть в преувеличение, утверждать, что к концу пятилетия Сибирский край из аграрного района превратится в индустриально-аграрный, так как вместо 1,3 проц. удельного веса в общесоюзном производстве (1927-28 г.) сибирская промышленность займет почти 7 проц. (1932-33 г.)<sup>2)</sup>.

Сибирь, с ее огромными пространствами и неисчислимыми естественными богатствами, представляет собой район, которому, как сказал на партийном с'езде тов. Куйбышев,—будущее сулит бурные темпы развития. По некоторым наметкам вся промышленная продукция Сибири к концу пятилетки увеличится: по всей промышленности в 14 раз, а по тяжелой индустрии— в 20 раз против 1927-28 г.

Еще более широкий путь бурного индустриального развития предстоит Сибири за пределами этого пятилетия.

### **ДАТЬ ПРЕДПРИЯТИЯМ ЭЛЕКТРИЧЕСТВО!**

Такие большой мощности угольные районы Кузбасса, как Прокопьевский и другие, до сего времени обслуживаются устаревшими и слабосильными электроустановками. Поэтому стро-

1) Рур, Рурский район— крупный индустриальный район Германии.

2) «Материалы к пятилетнему плану развития народного хозяйства и культурного строительства Сибирского края». Изд. Сибкрайплана. 1930 г.

ительство нескольких электроцентралей в Кузбассе—дело чрезвычайно важное и совершенно неотложное.

16 партс'езд принял следующее решение: «Отмечая диспропорцию (несоответствие, разрыв) между промышленным развитием и обеспечением электроэнергией ряда важнейших районов (Донбасс, Кузбасс, Ленинград, Москва, Нижний-Новгород, Урал), с'езд считает необходимым расширить сеть строящихся электростанций и добиться решительного перелома в обеспечении предприятий электричеством».

## ВНИМАНИЕ ЦВЕТНОЙ МЕТАЛЛУРГИИ!

Вопрос об обеспечении народного хозяйства цветными металлами в нашей стране (да и не только у нас) стоит очень остро. Цветные металлы—медь, свинец, цинк, олово, алюминий, магний, никель—включены у нас в круг передового промышленного сырья.

Развертывание цветной металлургии отстает от народно-хозяйственного развития в целом. Поэтому мы вынуждены затрачивать валюту (средства) на ввоз цветных металлов. Цветные металлы нам крайне нужны для социалистической индустриализации и для дела обороны страны. Отставание в развертывании цветной металлургии надо ликвидировать и чем раньше, тем лучше. Только при этом условии мы целиком освободим советскую страну от валютных затрат на ввоз цветных металлов, от иностранной зависимости по этой линии.

Сибирь может и должна активно участвовать в разрешении задачи развития цветной металлургии, играющей столь ответственную роль в социалистической индустриализации и, особенно, в военной промышленности.

16 партийный с'езд в своих решениях отметил, что необходимо всемерное развитие цветной металлургии на Урале, в Сибири, Казакстане и в других районах страны. Строительство в этих областях заводов цветной металлургии 16 партс'езд признал задачей первостепенной важности.

План развития цветной металлургии в Кузбассе предусматривает пуск уже в течение этого пятилетия цинкового завода в Белово и другого цинкового завода в Кемерово, с соответствующим производством свинца.

Благоприятные условия для развертывания медноплавильного производства имеются в Хакасско-Минусинском районе.

Внимание к развитию цветной металлургии должно быть неослабное.

## ТУРКСИБ И ТЕКСТИЛЬ

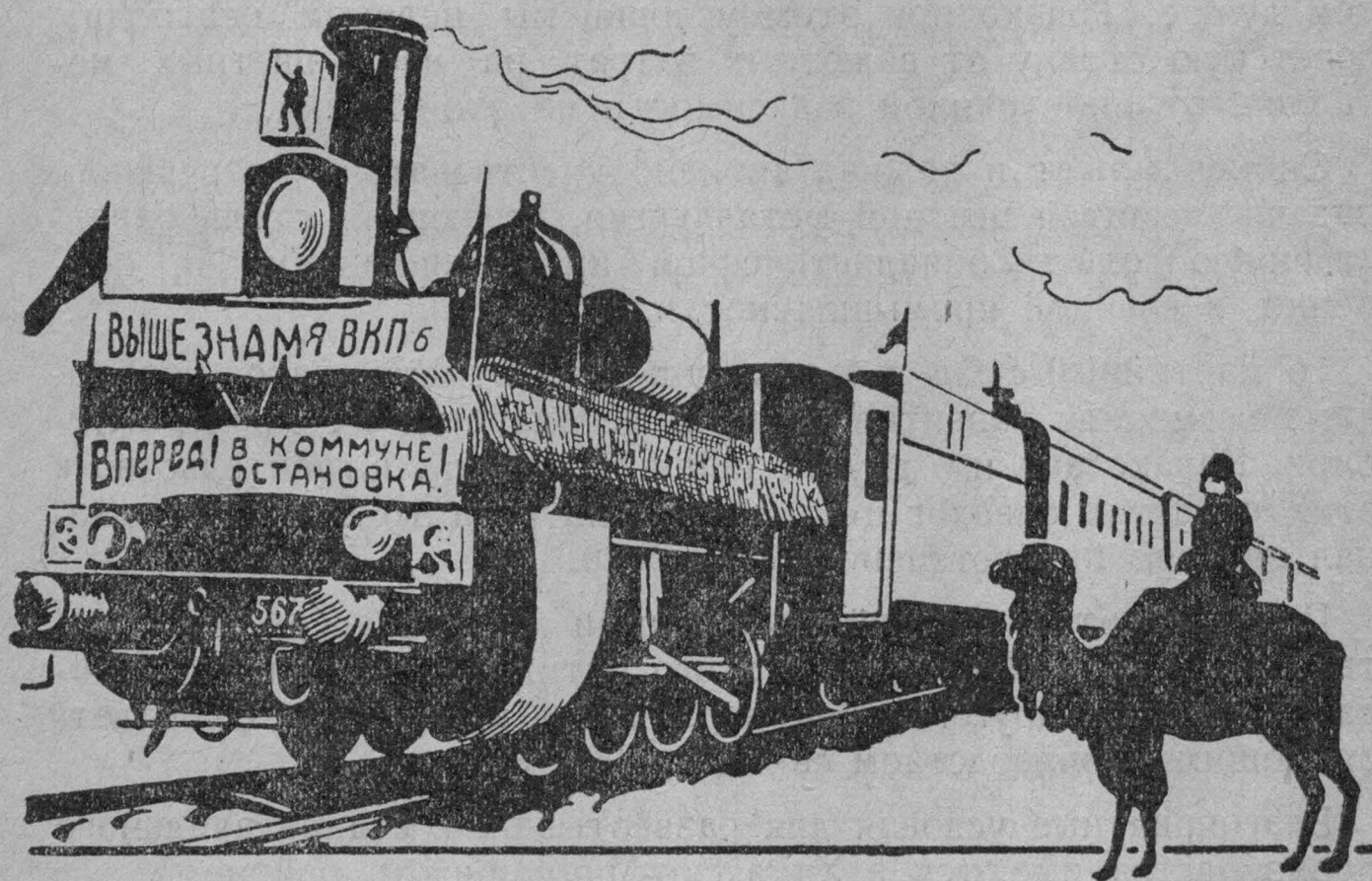
Наша задача, наш лозунг—«догнать и перегнать в технико-экономическом отношении передовые капиталистические страны». Правильно сказал на партийном съезде тов. Финковский (Урал), что лозунг «догнать и перегнать» ныне превратился в живой «показ» социалистической стройки таких мировых гигантов, как Турксиб, Днепрострой, Тракторострой, зерносовхозы.

Строительство Туркестано-сибирской железной дороги закончено раньше срока. Эта дорога имеет для Сибири величайшее значение. Она, несомненно, даст сильный толчок развитию сибирской лесной промышленности и других отраслей хозяйства.

Туркестано-сибирская железная дорога прочно связала Сибирь с Казакстаном и Средней Азией.

Как известно, среднеазиатский хлопок является внутренней сырьевой основой для хлопчатобумажной промышленности Союза. Благодаря Турксибу достигнута возможность переброски в Сибирь из Средней Азии хлопка по кратчайшему железнодорожному пути.

Тем самым Сибирь попадает в этом отношении в более благоприятное положение, чем центральный промышленный район.



Первый почтовый поезд на Турксибе

В Сибири имеются все условия для развития текстильной промышленности, потребляющей привозное сырье (среднеазиатский хлопок), а также и основанной на местном сибирском сырье (лен, пенька, шерсть).

Намечается к постройке несколько хлопчато-бумажных фабрик. В частности, намечено строительство уже в пределах этого пятилетия крупного хлопчатобумажного комбината в Новосибирске.

16 партийный съезд признал необходимым решительное развитие в восточных районах страны (Урал, Сибирь, Казакстан, Средняя Азия) таких отраслей промышленности, как текстильная.

Текстильная промышленность—одна из отраслей легкой индустрии, то-есть промышленности, производящей продукты массового потребления. Требуя всемерного развертывания тяжелой промышленности, как основной базы социалистического строительства, 16 партсъезд вместе с тем указал на необходимость «усиления развития отраслей промышленности, производящих продукты массового потребления».

### **СОВХОЗАМ И КОЛХОЗАМ—СЛОЖНЫЕ С.-Х. МАШИНЫ**

Крупнейшие достижения социалистической промышленности СССР говорят о том, что лозунг выполнения пятилетки в 4 года на деле претворяется в жизнь, при чем по ряду отраслей мы пятилетку можем выполнить в 3 и даже в 2½ года. В частности, по таковой весьма важной отрасли промышленности, как сельскохозяйственное машиностроение мы выполняем пятилетний план в 3 года, а то и раньше.

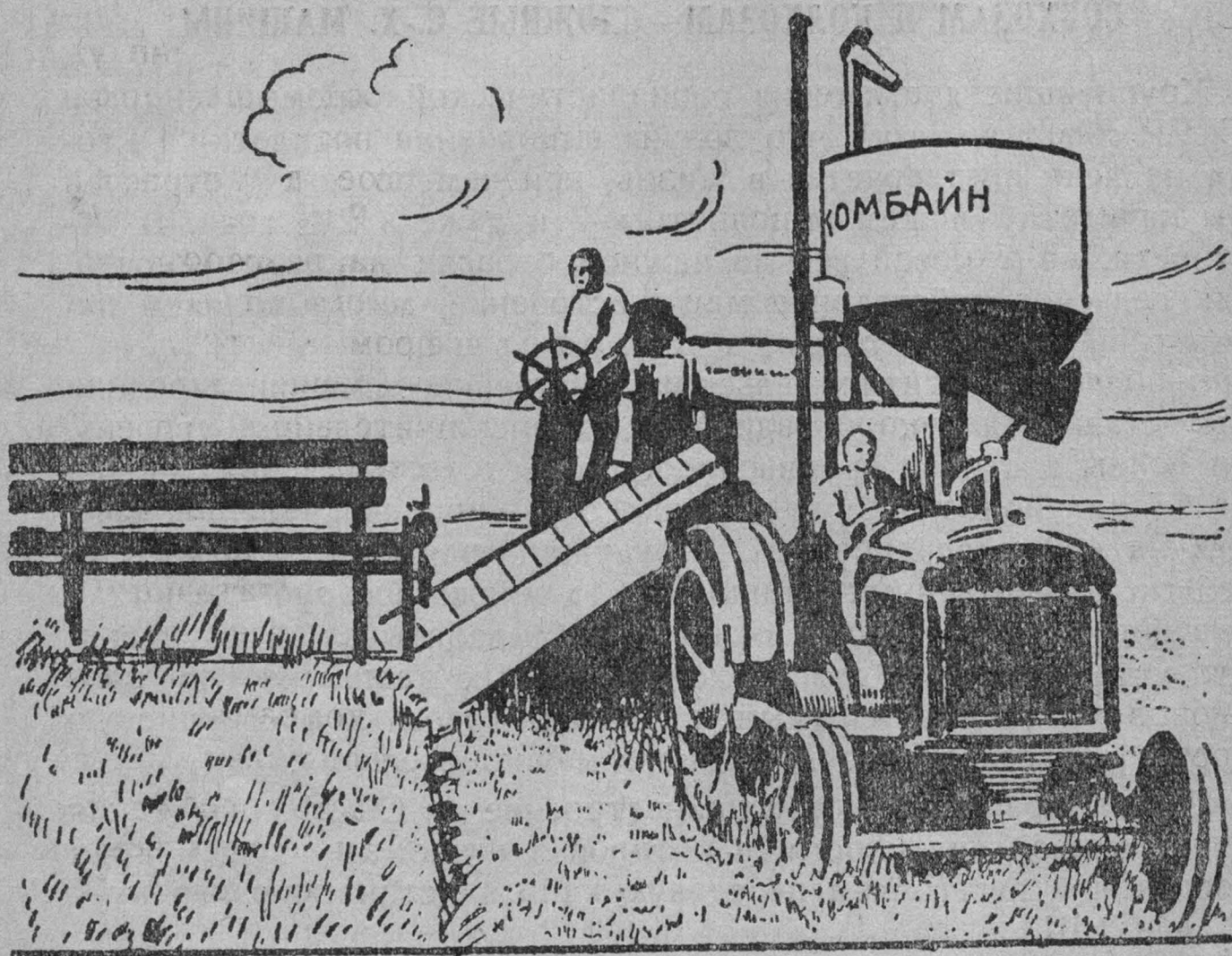
В области развития сельскохозяйственного машиностроения мы оставили далеко позади себя нищенский довоенный уровень. До войны в стране производилось сельскохозяйственных машин на 67 миллионов руб., а в этом году производится больше, чем на 400 миллионов руб. В будущем году будет выработано сельскохозяйственных машин на 845 миллионов руб., т.е. в 12½ раз больше, чем в довоенное время. Выработывая в будущем хозяйственном году сельскохозяйственных машин на 845 миллионов руб., мы тем самым превысим годовую американскую продукцию сельскохозяйственного машиностроения.

Сельскохозяйственное машиностроение в СССР есть такая отрасль промышленности, в которой мы уже в будущем году догоняем и перегоняем передовую капиталистическую страну—С. А. С. Ш.

Особое значение, в связи с совхозным и колхозным строительством, приобретает выработка тракторов, комбайнов и других сложных сельскохозяйственных машин. Чтобы скорее и

лучше обеспечить потребность в тракторах перестраивающейся на социалистический лад деревни, партия добивается своевременного пуска строящегося Сталинградского тракторного завода, увеличения производства тракторов на заводе «Красный Путиловец», окончания в текущем году строительства Харьковского тракторного завода и ускоренного строительства Челябинского тракторного завода. Чтобы скорее и полнее обеспечить потребность совхозов и колхозов в сложных сельскохозяйственных уборочных машинах, в комбайнах, партия поставила задачу ускоренного строительства комбайновых заводов—в Сибири, в Запорожье и Саратове.

16 партийный съезд в своих решениях с большой силой подчеркнул значение указанных строителей. Съезд сказал, что выполнение в срок этих строителей есть задача огромного политического значения. Съезд партии предложил Центральному комитету и соответствующим советским органам «иметь неослабное наблюдение за ходом означенных строителей и за окончанием их в установленные сроки».



Уборка полей комбайном

В настоящее время мы уже приступили к строительству сибирского гиганта-завода сложных сельскохозяйственных уборочных машин. Он строится в Новосибирске и должен уже в 1932 г. выпустить 15 тысяч комбайнов, 35 тысяч тракторных сеялок и 30 тысяч сенокосилок. Намечено, начиная с 1933-34 г., увеличение производства комбайнов на Новосибирском заводе до 25 тысяч штук. Рабочих на этом заводе при полной его нагрузке будет занято до 10.000 чел. Общая стоимость строительства завода—около 80 миллионов руб.

Тов. Куйбышев, в докладе на 16 с'езде партии подробно осветил и значение выдвинутого плана развертывания строительства комбайнов и те трудности, которые стоят на пути, и те методы, при помощи которых эти трудности преодолеваются:

«Весьма грандиозна программа строительства комбайнов. Мы должны построить Саратовский завод комбайнов и завод комбайнов в Сибири. При этом надо иметь в виду, что еще недавно не только о производстве комбайнов не было у нас речи, но не было речи даже об использовании комбайнов. Только в прошлом году Зернотрест начал внедрять импортные комбайны в свои крупные совхозы. В этом году ввезено уже значительное количество комбайнов. Но комбайны мы не только должны уметь использовать на своих полях, но и уметь построить. Тут мы имеем одно очень большое достижение, о котором я хочу довести до сведения с'езда. Я говорю относительно выработки собственного типа комбайна, разработанного инженером Бородиным, комбайна, отличающегося от иностранных комбайнов тем, что он работает мотором трактора. Мотор, сообщая движение трактору, в то же время приводит в движение механизмы комбайна. Это значительно удешевляет комбайн, делает управление им более простым, дает возможность экономить на горючем и выпускать комбайны более дешевые. Этот тип комбайна уже текущим летом подвергался предварительным испытаниям, хотя еще и недостаточным, в этом месяце испытания будут произведены еще более придирчивые. Но у всех работников в этой области нет никаких сомнений, что победа уже одержана, что комбайны нашей собственной конструкции скоро будут ходить по полям Союза».

Решение 16 партийного с'езда о строительстве сибирского завода комбайнов возлагает на нас большие и ответственные задачи. Нужно сделать все возможное, чтобы обеспечить бесперебойный и успешный ход строительства завода.

Между тем, в настоящий момент на строительстве нашего завода комбайнов (Сибкомбайне) имеется ряд крупных недочетов и зияющих пробелов. Ход работ в текущем строитель-

ном сезоне на этом строительстве разворачивается медленно, «со скрипом». Строительными материалами Сибкомбайн обеспечен пока еще неудовлетворительно: некоторых остро необходимых материалов нехватает, поэтому и те материалы, которыми Сибкомбайн располагает, не могут быть полностью использованы. Плохо обстоит с механизацией строительства. Строим гигантский завод, стоящий на уровне требований современной мировой техники, а на строительстве приходится применять первобытные способы. Это, конечно, не годится. Строительству нужна строительная механизация.

Квалифицированной рабочей силой Сибкомбайн обеспечен крайне недостаточно. Необходимо увеличить на Сибкомбайне число квалифицированных каменщиков и плотников, за счет второстепенных строителей. Совершенно недопустимо то противодействие переброске на Сибкомбайн квалифицированных рабочих, которое оказывают руководители второстепенных строителей.

Неважно обстоит дело на Сибкомбайне с организацией производства, с трудовой дисциплиной, а в результате—низкие нормы выработки, качество работы оставляет желать лучшего. Массовая работа хромает, социалистическое соревнование не развернуто как следует.

Наши организации и каждый рабочий на строительстве должны помнить: для того, чтобы построить передовой по технике и по своему значению завод-гигант, надо наотрез отказаться от рабских темпов работы, надо всем переключиться на новые темпы работы, идущие в ногу с темпами социалистической реконструкции народного хозяйства. Каждый должен помнить, что от него требуется социалистическое отношение к труду.

То большое внимание, которое уделено 16 партийным съездом строительству сибирского завода комбайнов, обязывает всех нас лучше работать, чтобы успешнее выполнить программу развернутого строительства гиганта-завода.

На ряду со строительством сибирского завода комбайнов, задача огромной важности—реконструкция и расширение омских заводов сельскохозяйственного машиностроения, особенно постановки производства тракторного инвентаря.

Характер и условия связи города с деревней изменяются. Рост совхозного и колхозного строительства предъявляет к нашей промышленности большие требования. Ребром ставится вопрос о подведении соответствующей технической основы под обобществленное сельское хозяйство. Сибирская промышленность сельскохозяйственного машиностроения должна справиться с этой задачей.



## НЕОТЛОЖНЫЕ ВОПРОСЫ СТРОИТЕЛЬСТВА

Строительства гигантов нашей индустрии должны быть обеспечены лесом. Сибирь обладает обширными богатейшими лесными пространствами. Ежегодный прирост древесины в Сибири—150 миллионов кубометров. Однако, у нас разрабатывается леса только около 11 миллионов кубометров в год.

Богатейшие лесные массивы края позволяют не только полностью покрыть потребность в лесе внутрисибирского строительства, но и вывозить много леса за пределы края, даже за пределы страны. Но для этого необходимо решительно взяться за развитие сибирской лесной промышленности, путем введения в разработку новых массивов, путем механизации лесозаготовок и сплава, путем строительства лесовозных железных дорог и т. д.

Велико значение механизации на строительных работах. Тов. Ляксуткин в своей речи на партийном съезде отчетливо указал на важность постановки механизации строительных работ на всех наших крупнейших строительствах и отметил недопустимость нынешнего положения на наших больших строительствах, когда мы «тянем по-старинке, с дубинушкой, таскаем кирпичи на плечах и бетон мешаем вручную».

Успешное выполнение решения партийного съезда о создании мощного Урало-Кузнецкого комбината связано с необходимостью решительного ускорения темпов развертывания строительной промышленности. Важность этой задачи отмечал, в частности, в своей речи на съезде делегат съезда от Урала тов. Андронников.

Надо добиться, чтобы были созданы все условия для обеспечения бесперебойного строительства гигантов нашей социалистической индустрии.

Небывалый размах нового промышленного строительства в Сибири требует решительных мер в области снижения стоимости строительства. Ведь всякий процент удорожания строительства означает потерю миллионов рублей.

Капиталовложения за пятилетие в сибирскую промышленность составят, повидимому, около 2<sup>1</sup>/<sub>2</sub> миллиардов рублей, а то и больше. При строительной программе в 2<sup>1</sup>/<sub>2</sub> миллиарда рублей 1 процент стоимости строительства уже составляет 25 миллионов рублей.

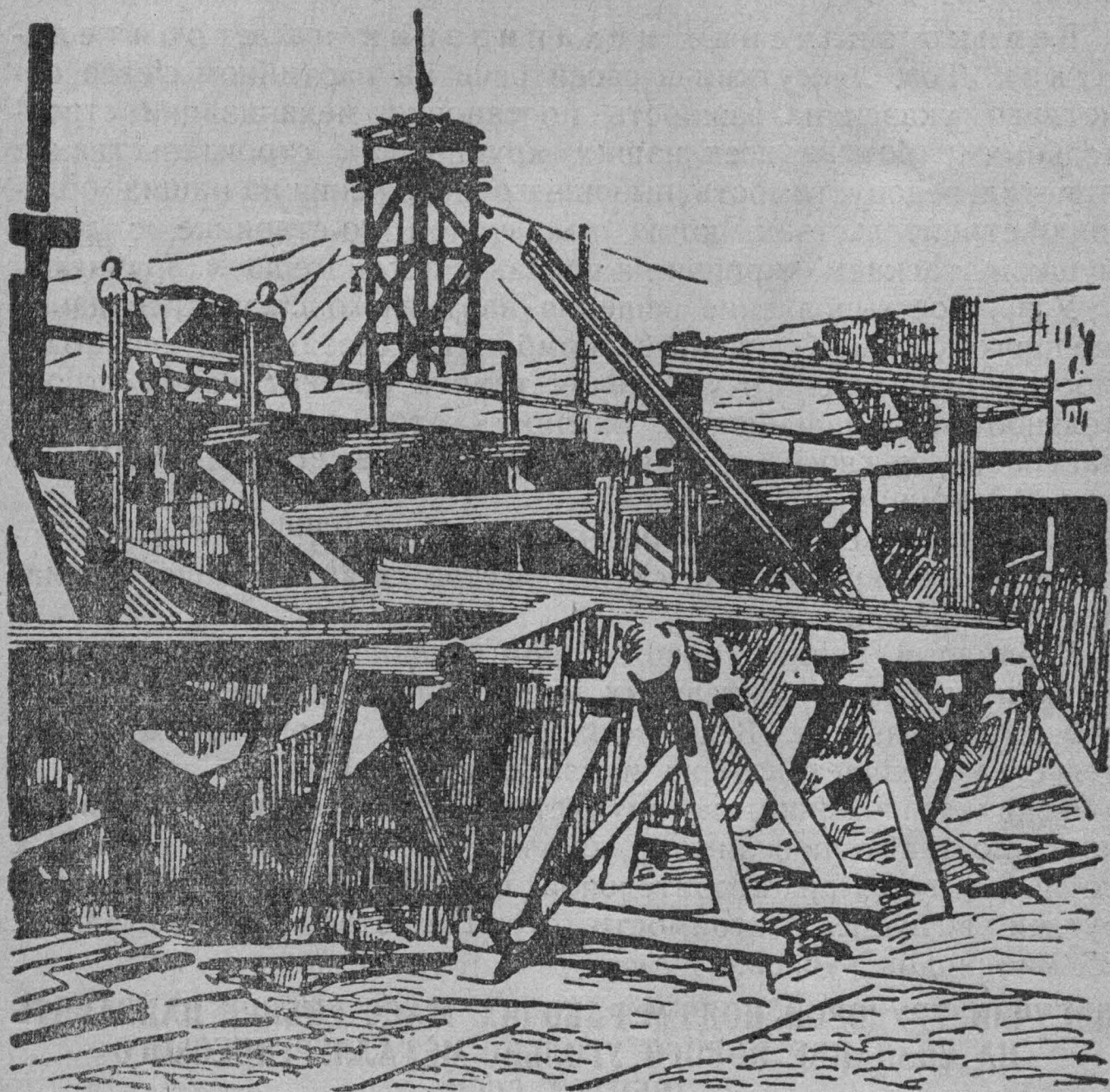
### **МОГУЧИЙ ТРУДОВОЙ ПОДЪЕМ РАБОЧИХ МАСС СИБИРИ НАПРАВИТЬ НА СОЗДАНИЕ НОВОГО УГОЛЬНО-МЕТАЛЛУРГИЧЕСКОГО ЦЕНТРА СССР**

Создание Урало-Кузнецкого комбината—вопрос большой политической величины. Тов. Куйбышев на партийном съезде со всей четкостью подчеркнул, что Урало-Кузнецкий ком-

бинат должен привлечь и приковать к себе внимание не только хозяйственных органов, но и всего рабочего класса.

Пролетариат Советского союза одержал целый ряд блестящих побед на фронте развернутого социалистического наступления, на фронте социалистической индустриализации. Рабочий класс успешно справится и с делом строительства Урало-Кузнецкого комбината, каких бы героических усилий это ни стоило.

Могучий трудовой подъем рабочего класса, возрастающая активность рабочих масс должны быть направлены на выполнение задачи строительства Урало-Кузнецкого комбината, который должен явиться второй угольно-металлургической базой в стране.



Кузнецкстрой. Строящаяся домна № 2

В Советском союзе сложились новые производственные отношения на основе развития социалистической индустрии. Соци-

листическое соревнование и ударничество являются наиболее ярким выражением этих новых производственных отношений.

Ударничество и соцсоревнование—эта новая форма социалистического отношения к труду—двигает вперед наше социалистическое хозяйство.

Ударничество и социалистическое соревнование должны выполнить свою выдающуюся роль в деле развертывания второй в СССР угольно-металлургической базы в деле строительства Урало-Кузнецкого комбината.

Каждое улучшение в работе нашей угольной и металлургической промышленности—есть шаг вперед к развертыванию мощного Урало Кузнецкого комбината. Создание нового угольно-металлургического центра СССР не оторвано, а тесно связано с сегодняшней работой шахт, строителств заводов. Чтобы обеспечить выполнение великой, поставленной 16 с'ездом задачи, надо сегодня успешно выполнять производственные задания в отношении количественных и качественных показателей. Каждый рабочий должен знать, что если он хорошо работает на своей шахте, на своем строительстве, на своем заводе, он тем самым оказывает лучшую помощь делу развертывания Урало-Кузнецкого комбината. Создание этого комбината тесно связано с сегодняшней текущей работой нашей промышленности.

16 партс'езд указал на необходимость строжайшего выполнения промышленностью заданий по качеству продукции. Необходимо, чтобы перед соревнующимися рабочими группами и перед ударными бригадами широко ставилась задача улучшения качества с такой остротой, как и количественная программа. Вопросы производительности труда и качества продукции должны стоять в центре внимания социалистического соревнования и ударничества.

**За дальнейшее ускорение темпа развития промышленности!**

**За дальнейшее усиление борьбы с правыми оппортунистами!**

Товарищ Сталин на 16 с'езде указывал, что:

«1) нельзя смешивать темп развития промышленности с уровнем ее развития;

2) мы дьявольски отстали в смысле уровня развития нашей промышленности от передовых капиталистических стран;

3) только дальнейшее ускорение темпа развития нашей промышленности даст нам возможность догнать и перегнать в технико-экономическом отношении передовые капиталистические страны;

4) люди, болтающие о необходимости снижения темпа развития нашей промышленности, являются врагами социализма, агентами наших классовых врагов».

Правые оппортунисты пытаются задержать социалистическую индустриализацию, болтают о необходимости снижения темпа развития нашей промышленности. Необходимо дальнейшее усиление борьбы с правыми оппортунистами. Их взгляды 16 партс'езд об'явил несовместимыми с принадлежностью к партии.

Ведя развернутую борьбу с правым оппортунизмом, продолжающим оставаться главной опасностью, мы будем ускорять темпы социалистического строительства.

Сибирь призвана внести огромный вклад в дело развития крупной социалистической промышленности СССР.

Растущая социалистическая промышленность способна перестроить на социалистический лад сельское хозяйство. Велика роль в этом деле тех сибирских промышленных гигантов, которые мы строим.

Рост крупной социалистической промышленности освободит народное хозяйство СССР от зависимости в отношении капиталистических стран. Неисчерпаемые сибирские недра должны стать и станут могущественным орудием в борьбе за социалистическую независимость.

## ПЕРВЫЕ ИТОГИ КОЛХОЗНОЙ ВЕСНЫ

Социалистическая индустрия является ключом перестройки сельского хозяйства на коллективных началах. Социалистическая индустрия эту свою роль успешно выполняет. Мы вступили в полосу широчайшего развертывания социалистического строительства. Успехи колхозного строительства велики. Уже в настоящем году мы получим только от колхозов более половины всей товарной продукции зерна в стране (свыше 8 миллионов тонн). На ряду с этим зерновые совхозы в этом году дадут более 1<sup>1</sup>/<sub>2</sub> миллионов тонн товарного хлеба.

Первые итоги колхозной весны таковы, что в настоящее время колхозы и совхозы имеют посевную площадь в размере 33 миллионов га. Если вспомнить, что в 1913 г. помещики и кулаки владели—17 миллионами га посевной площади, а кулаки в 1927 г.—10 миллионами га, то вывод сделать не трудно: наши колхозы уже значительно превысили кулацкое производство товарного хлеба.

Значительные успехи колхозное движение имеет и у нас в Сибири. Колхозы и совхозы сейчас занимают в посевах юго-западных районах Сибири 39,4 проц. против 7,6 проц. в 1929 г.

В северо-восточных районах колхозы и совхозы занимают в посевах 19,1 проц., против 4,2 проц. в прошлом году.

В ходе весенней посевной кампании заметно улучшилась организация труда в колхозах. Если раньше встречались порой такие факты, что председатель колхоза при большом числе свободных рабочих рук никого не мог послать пасти овец (все кивали друг на друга и отказывались), то с наступлением весенней посевной кампании трудовая дисциплина в колхозах поднялась. Те, кто, как сонные мухи, слонялись без дела и мешали работать немногим работавшим, в процессе посевной кампании втянулись в работу, стали без отговорок выполнять возложенные на них конкретные задания. Посевная кампания всех расставила на свои места, заставила слиться воедино в общем трудовом коллективе.



Вспашка земли тракторами в Черлакском совхозе

А новая сельскохозяйственная техника в условиях социалистического сельского хозяйства может быть использована неизмеримо более выгодно, чем она используется в капиталистических странах. Америка владеет десятками миллио-

Весна этого года дала сильнейшие доказательства жизнестойкости колхозного строительства. Производительность труда в колхозе — при одном лишь простом сложении крестьянского инвентаря — примерно на 33 проц. выше, чем в единоличном хозяйстве.

Но партия не собирается ограничиваться простым сложением крестьянского инвентаря. Социалистическая промышленность даст и уже дает колхозам машины. Чем дальше, тем в большей степени мы будем применять новую сельскохозяйственную технику на колхозных полях и в

нов тракторов, но частная собственность на землю и на машины делает невозможным сколько-нибудь полное и правильное использование этих десятков миллионов тракторов.

Совхозы и колхозы уже сейчас наглядно обнаруживают решающие преимущества крупного социалистического земледелия.

## **СПЛОШНАЯ КОЛЛЕКТИВИЗАЦИЯ, ЛИКВИДАЦИЯ КУЛАЧЕСТВА, КАК КЛАССА**

Партия проводила и проводит ленинскую политику индустриализации. Партия широко развернула совхозное строительство, организацию машинно-тракторных станций и кооперирование крестьянских хозяйств. Партия добилась укрепления союза рабочего класса с основными массами крестьянства, добилась упрочения позиций бедноты и батрачества, мобилизовав их вместе со средним крестьянством на борьбу против кулака. Партия сумела отстоять чистоту своей ленинской линии в борьбе с контрреволюционным троцкизмом и правым уклоном. В результате всего этого партии удалось достигнуть великого перелома в развитии деревни, решающего поворота основных масс крестьянства к социализму.

Подготавливавшееся исподволь массовое колхозное движение начало во второй половине 1929 г. Этот решительный поворот середняцких масс к социализму открыл собой период великого перелома в жизни нашей страны и позволил партии от лозунга ограничения и вытеснения кулачества перейти к лозунгу ликвидации кулачества, как класса, на основе сплошной коллективизации. 16-й съезд в своем постановлении «подчеркивает величайшее историческое значение этого лозунга, означающего штурм рабочего класса на последний оплот капиталистической эксплуатации в нашей стране».

В условиях широко развернувшейся коллективизации, в лице массы колхозников выросла новая мощная опора советской власти в деревне. 16 съезд партии вынес решение о том, что партийные организации должны «во всей своей практической работе в деревне» проводить «лозунг опоры на колхозников».

Развертывая большевистскую массовую работу в деревне, опираясь на колхозников, не отталкивая единоличников от колхозов, а вовлекая их в колхозы на основе добровольности, добиваясь все более тесного сплочения колхозников и бедняcko-середняцких масс крестьянства вокруг генеральной линии партии, мы будем твердо и решительно проводить и в дальнейшем политику ликвидации кулачества как класса, на основе сплошной коллективизации.

Проводимое партией развернутое социалистическое наступление по всем линиям правооппортунистические элементы пытаются сорвать. Правые оппортунисты хотят ослабить те удары, которые мы наносим кулачеству. Они готовы помочь кулаку укрыться от наших ударов.

Кое-где правооппортунистически настроенные люди об'являют кулака... несуществующим. Они говорят, что у нас кулачество «уже полностью раскулачено, ликвидировано», что «кулака уже больше нет», они рады сложить руки, чтобы не утруждать себя борьбой с кулаком.

От разговоров о том, что «кулака уже больше нет»—может выиграть только кулак. Даже в тех районах, где, опираясь на успехи коллективизации, значительные слои кулачества раскулачены и выселены, даже в этих районах кулак, его подголоски еще остались и будут проявлять свою враждебную нам активность.

Те, кто не замечает кулака, не хочет его видеть, не хочет с ним решительно и до конца бороться, те могут только срывать проводимую нами работу в деревне—в уборочной и хлебозаготовительной кампаниях, в работе по укреплению существующих колхозов, в дальнейшей коллективизации широчайших бедняцко-середняцких масс.

Правые настроения в некоторых прослойках деревенской организации довольно остро проявляются вокруг мероприятий, проводимых в связи с осуществлением политики ликвидации кулачества, как класса, на базе сплошной коллективизации. Правые уклонисты «не хотят признавать, что без проведения в жизнь политики ликвидации кулачества, как класса, невозможно добиться преобразования деревни на началах социализма» (Сталин).

Давая сокрушительный отпор всем и всяким выступлениям оппортунистов, всем и всяким проявлениям их оппортунистической активности, партия смело ведет «штурм на последний оплот капиталистической эксплуатации в нашей стране».

## **ЗА СПЕЦИАЛИЗАЦИЮ ОБЛАСТЕЙ И РАЙОНОВ ПО СЕЛЬСКО-ХОЗЯЙСТВЕННЫМ ОТРАСЛЯМ И КУЛЬТУРАМ**

16 с'езд партии поставил задачу не только правильного размещения промышленности по СССР, но и правильного размещения по стране сельского хозяйства, то-есть задачу специализации разных районов по сельскохозяйственным культурам и отраслям. Дело специализации разных районов в сельскохозяйственном отношении при мелком крестьянском хозяйстве

крайне затруднено и в серьезной мере—неосуществимо. Но теперь у нас уже большое место занимают совхозы и колхозы.

Тем самым мы получаем возможность прочно провести специализацию районов по сельскохозяйственным отраслям и культурам.

Эта задача стоит и в Сибири, в пределах края. Но вместе с тем необходимо проведение специализации сельского хозяйства между областями страны.

Тов. Кузнецов в своем выступлении на с'езде подчеркнул значение Сибири, как зерновой базы Союза:

«Надо специализировать районы Союза в сельскохозяйственном отношении; при этой специализации, такие районы, как, например, ЦЧО, ранее производившие пшеницу, должны быть переключены на технические культуры и интенсивное животноводство; Северный Кавказ частично должен перейти к производству более ценных сельскохозяйственных культур, вроде хлопка, сои и т. д. Мы убеждены в том, что рациональная разработка специализации районов, о которой говорил в своем докладе т. Сталин, выявит целесообразность производства в широком масштабе хлеба в Сибири» (Из речи В. Н. Кузнецова на 16 с'езде ВКП(б)).

В специализации областей и районов —исходным пунктом является окончательное разрешение зерновой проблемы.

### **ПШЕНИЧНАЯ ПОЛОСА И РОЛЬ В НЕЙ СИБИРИ**

Перед нами стоит задача окончательного разрешения вопроса о зерновом хозяйстве, задача поднятия зернового хозяйства на такой уровень, чтобы стало возможно покрыть страну сетью складов зерна, особенно, животноводческие районы и районы, занятые производством технических культур.

Тов. Яковлев, в своем докладе на 16 партийном с'езде о колхозном движении и под'еме сельского хозяйства, говорил о новых задачах пшеничной полосы, на основе развития совхозов и колхозов. Пшеничная полоса «тянется, начиная с юга Украины, через Заволожье средней и нижней Волги, через Казакстан на юго-запад Сибири».

Каковы возможности пшеничного района в отношении расширения площадей под пшеницу?

На средней Волге «на 23 миллионов га удобной земли под посевом используется только 9 миллионов га. По крайней мере, 3-4 миллиона га под пшеницу должна дать дополнительно средняя Волга в ближайшие три посевных кампании.



Заволжье средней и нижней Волги к концу пятилетки может и должно дать дополнительно 6-8 миллионов га под пшеницу.

К концу пятилетки, мы в одном только Казакстане получим дополнительно 8-10 миллионов га под пшеницей».

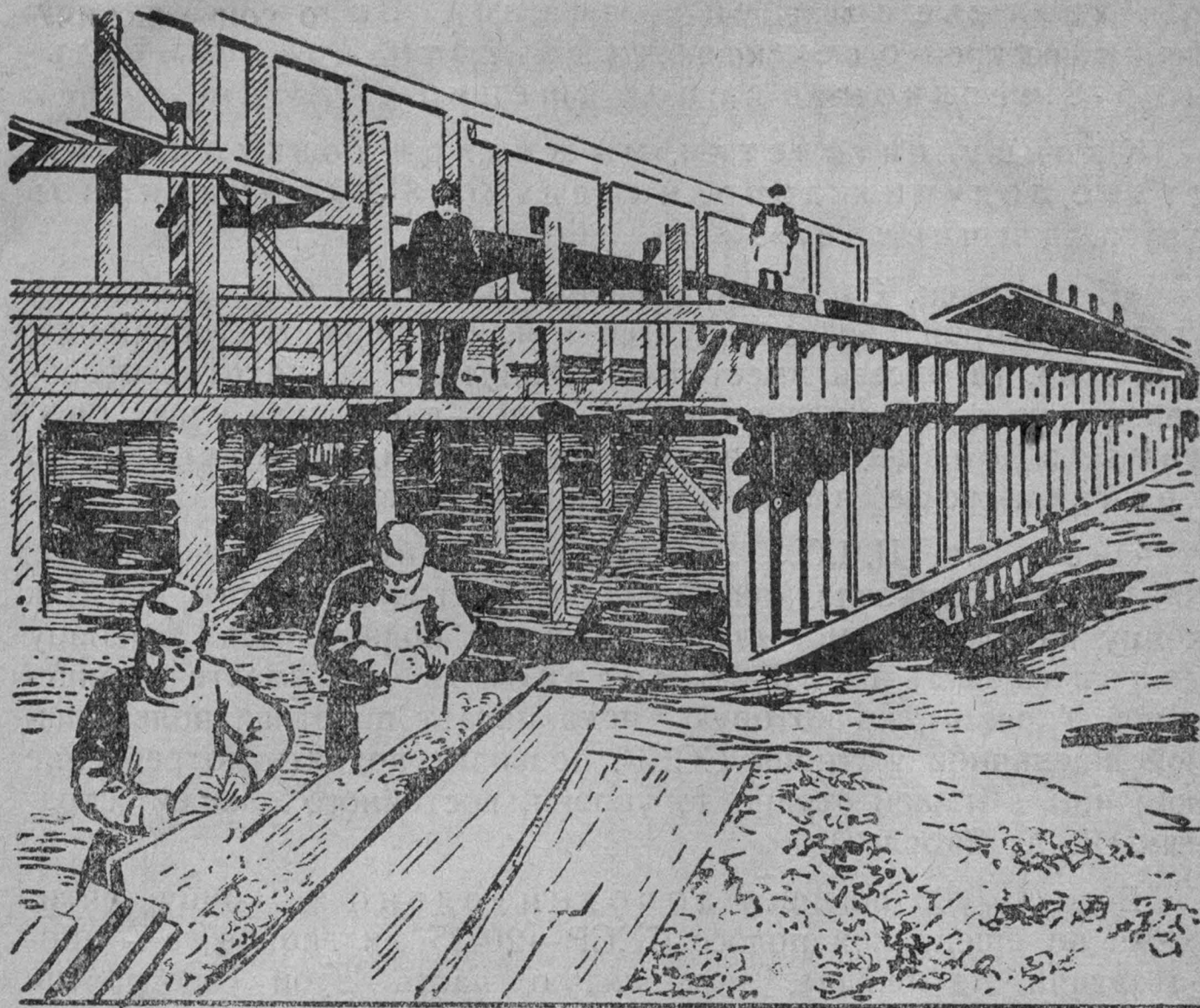
«И, наконец, Сибирь, степень использования земельных угодий которой характеризуется тем, что при 9 миллионах, примерно, га посева имеется 50 миллионов га пахотнеспособной земли и 500 миллионов га леса,—должна участвовать в создании этой пшеничной полосы, по крайней мере, на 4-5 миллионов га».

«Всего по Ц.Ч.О., Заволожью средней и нижней Волге, Казакстану, юго-западной Сибири и восточной части УССР к концу пятилетки можно рассчитывать поднять под пшеницу дополнительно 20-25 миллионов, что вместе с пшеницей Украины, на которую пока падает почетная роль главной пшеничной житницы СССР, позволит поднять потребление пшеницы в нашей стране до уровня, достойного нашей страны» (Я. А. Яковлев).

Поднять под пшеницу дополнительно к концу пятилетки по пшеничной полосе СССР—20-25 миллионов га—такова задача. Не меньше, чем пятую часть этой программы должна выполнить юго-западная Сибирь. В поход за новым посевом 5 миллионов га пшеницы по юго-западной Сибири—таков наш лозунг. Совхозы машинно-тракторные станции, трактора, комбайны—наша тяжелая артиллерия в этом походе. Обслужить, при механизации, не менее 200 га на одного человека—таково задание бойцам в этом походе. Большевицкая настойчивость, непреклонность и решительность—первейшие условия успеха этого похода за дополнительными 5 миллионами га пшеничного посева.

На основе развития совхозов и колхозов, наша партия и советская страна достигли значительных успехов в деле разрешения зерновой проблемы, т.-е. успешно проведены ряд мероприятий по восстановлению и развитию зернового хозяйства.

Закрепляя достигнутые успехи, мы ставим перед собой задачу окончательного разрешения вопроса о зерновом хозяйстве, как главного вопроса сельского хозяйства в данный момент. Выводя сельское хозяйство на путь серьезного под'ема, мы распашем и засеем новые миллионы га нетронутой почвы у нас в Сибири.



Постройка завода сложных сел.-хоз. машин «Сибкомбайна» в Новосибирске

## ЗАДАЧА ПОДНЯТИЯ И РАЗВИТИЯ ЖИВОТНОВОДСТВА

Данные последнего года говорят о том, что у нас имеется сокращение животноводческого хозяйства. Обнаруживается неустойчивость и экономическая ненадежность мелкого и мелкоотоварного хозяйства по животноводству. Все это требует огромнейшего повышения внимания к вопросам животноводческого хозяйства.

Кое-где правооппортунистические элементы пытаются усмотреть причины прорывов в области животноводства и затруднений — во взятых партией темпах коллективизации. Такие разговоры являются повторением правооппортунистических рассуждений тов. Угланова, который, выступая на одной из московских ячеек, заявил, что наши затруднения происходят от того, что мы, мол, перегнули палку в коллективизации, что если бы мы взяли курс на единоличное хозяйство, то получили бы больше продукции. Эти люди в своих оппортунистических выступлениях не видят или не хотят видеть того, что

решающий под'ем животноводства даст только социалистическая перестройка сельского хозяйства.

16 парт'сезд указал на необходимость при пересмотре плана развития сельского хозяйства «обеспечить, на ряду с ускоренным развитием зерновых и технических культур, поднятие и усиленное развитие животноводства, путем, прежде всего, организации специальных животноводческих совхозов, массового создания высокотоварных колхозных ферм и быстрого расширения кормовой базы», проблемы животноводства партия решает на путях крупного обобществленного хозяйства.

В некоторых селах и районах проявляется правооппортунистическое противодействие развертыванию животноводческих совхозов. Например, в Чарковском районе, Хакасского округа, некоторые руководящие районные работники заявляли, что «надо повременить с развертыванием совхозов». Когда люди сопротивляются делу строительства животноводческого совхоза, они тем самым тормозят разрешение проблемы животноводства, противодействуют разрешению этой проблемы, хотя бы они тысячу раз клялись в своем внимании к делу животноводства, хотя бы они считали себя великими поборниками животноводства.

В некоторых районах наши организации до июля отказывались снимать законтрактованный скот. Несомненно, что недооценка необходимости укомплектовать стада опорных колхозов и совхозов—есть правый уклон на практике.

А в других местах, увлекшись, вздумали снимать не только законтрактованный скот, на который есть договора или под который получены крестьянами задатки, но и просто забирать незаконтрактованный скот. Такие действия недопустимы. В таких действиях видна помесь «левых» загибов с головотяпским произволом.

Только четкое проведение партийной линии и решительная борьба против всяких ее искажений на практике—обеспечат разрешение задачи поднятия и развития животноводства.

Большой удельный вес Сибири в животноводстве налагает на парторганизацию края обязанность взяться за разрешение задачи поднятия и развития животноводства со всей большевистской энергией и настойчивостью, путем организации животноводческих совхозов, молочно-животноводческих ферм и колхозов.

Тов. Яковлев на с'езде говорил, что юг Сибири, Бурято-Монгольская республика и др. (зона горного и степного пастбищного скотоводства)—являются районами, куда пойдут (строить свои совхозы) «Скотовод» и «Овцевод». Задача ме-

стных организаций состоит в том, чтобы окружить всемерной заботой, вниманием и поддержкой развертывание деятельности «Скотовода» и «Овцевода».

В деле разрешения мясной проблемы на первое место сейчас должно быть выдвинуто свиноводство. Учитывается то, что свинья быстрее других видов животных создает мясо, что она экономнее для нас в отношении корма.

Велика роль Сибири в маслоделии. Сибирь в экспорте масла СССР составляет 50 проц. Один Барабинский округ дает 33 проц. экспортного масла СССР. Сибирь решает судьбу маслоделия Советского союза.

Маслоделие в Сибири в последнее время снизилось и надо сделать все для того, чтобы приковать внимание пролетарской общественности в крае, колхозников, бедняцко-середняцких масс к поднятию и развитию сибирского маслоделия. Тов. Микоян и тов. Кузнецов в своих выступлениях на 16 партс'езде подчеркнули, что необходимо сосредоточить усилия на основных районах товарного маслоделия, направить туда главные кормовые средства, сосредоточить там животноводческие кредиты, дать кадры. Это даст возможность превратить такие районы в настоящие маслодельные фабрики с высокой товарностью.

## **ПЕРЕСТРОИТЬ ЖИВОТНОВОДСТВО СИБИРИ, ЧТОБЫ ДАТЬ СТРАНЕ СТО ТРИДЦАТЬ ТЫСЯЧ ТОНН МАСЛА**

Развитие животноводческих районов (особенно Барабинского округа) привозным хлебом, настойчивая работа по созданию теплых скотных дворов и по обеспечению сибирской коровы сильными кормами—дадут невиданный ранее под'ем и развитие животноводства уже в ближайшие годы.

На партийном с'езде тов. Кузнецов говорил:

«Поставить сибирскую корову, дающую по жирности самое лучшее молоко в мире, в теплый двор, кормить ее лучше,— это значит получить дополнительно 98 тысяч тонн товарного масла. Обыкновенная сибирская корова, которую мы ставим в теплый двор и лучше кормим, дает вместо 8 ц. молока, 32 ц. Все необходимое для того, чтобы гарантировать эти два условия—поставить в теплый двор и лучше накормить корову—в нашей стране имеется. Мы сейчас активно занимаемся организацией молочных колхозных ферм вокруг оборудованных маслозаводов; в этом нам надо больше помочь, чтобы мы смогли дать стране в ближайшие годы 130 тысяч тонн масла».

Задача разрешения кормового вопроса должна стоять перед нами во весь рост. Здесь основной упор надо взять на реши-

тельное развитие посева корне-клубнеплодов, широкое силосное строительство, посев силосного материала, посев кукурузы, подсолнечника и т. д. Развитие технических культур, строительство маслобойных заводов и другие мероприятия должны быть использованы в целях обеспечения скота концентрированными кормами. Разумеется, и вопрос о травосеянии, о снабжении скота грубыми кормами никак не отпадает.

Крайне неотложным является также дело создания теплых скотных дворов. А двигается это дело исключительно медленно. Нужно добиться решительного перелома в отношении развертывания постройки теплых скотных дворов.

Мощное колхозное движение и широко развертываемая сеть совхозов создают все условия для коренного разрешения всех практических вопросов и задач в деле развития и перестройки животноводства.

### **ВЫЗВАТЬ НОВОЕ МОЩНОЕ ДВИЖЕНИЕ МАСС В КОЛХОЗЫ**

Непримиримо отбрасывая и установки правых оппортунистов о «самотеке» колхозного движения, и попытки «левых» загибщиков подменить ленинскую политику по отношению к середняку насквозь враждебной ленинизму политикой административного принуждения,—мы будем по-большевистски осуществлять задачу дальнейшего вовлечения в колхозы бедняцких и середняцких хозяйств на добровольных началах, и задачу хозяйственного укрепления колхозов. Эти задачи партийный съезд признал решающими для работы партии в данный момент.

Налаживая правильную, образцовую постановку труда и производства в колхозах, наглядным практическим примером убеждая бедняка и середняка в решающих преимуществах колхоза перед индивидуальным хозяйством, настойчиво усиливая работу с беднотой, улучшая массовую работу в деревне,—мы должны вызвать новое движение бедняцко-середняцких масс единоличников в колхозы, должны мощно двинуть вперед дело сплошной коллективизации.

Задача дальнейшего развертывания колхозного и совхозного строительства является для нас первоочередной задачей всего нашего строительства в деревне. Правые оппортунисты противодействуют развертыванию совхозного и колхозного строительства.

Ведя беспощадную борьбу с правым уклоном, как главной опасностью, партийная организация ни на минуту не должна забывать о том, что существует опасность потери грани между кулаком и середняком, опасность перенесения на середняка тех острых методов воздействия, которые направлены против кулака, т.-е. опасность «левых» загибов, перегибов, командования.

«Левый» уклон на практике проявляется в нежелании исправить полностью ошибки, допущенные в коллективизации, в нежелании некоторых партийцев налаживать правильные отношения колхозников к середнякам-единоличникам.

Наша задача—вышедших из колхозов вовлечь обратно. А в некоторых ячейках Барнаульского округа находятся товарищи, которые берут под сугубое подозрение крестьян-бедняков и середняков, вышедших ранее из колхозов, но теперь подавших заявления об обратном приеме их в колхозы. Эти заявления руководящие работники ряда барнаульских колхозов отказываются рассматривать и говорят: «Пусть они (эти крестьяне) сперва признают до конца свои ошибки, а потом мы будем рассматривать их заявления». Чего здесь больше—чужачества, правооппортунистического противодействия коллективизации, или «левацких» выкрутасов?..

Совершенно недопустимо, когда некоторые наши местные организации поддаются отсталым и вредным настроениям отдельных колхозов, сопротивляющихся приему новых членов. Совершенно недопустимо и такое явление, когда ряд сельских и районных наших организаций медлят с развертыванием работы по вовлечению бедноты и середняков в колхозы. Должна быть поставлена широкая массовая работа по вовлечению в колхозы новых членов и по организации новых колхозов вокруг проводимых в деревне мероприятий в связи с летней и осенними кампаниями. Каждый партиец, каждый беспартийный активист, сознательно участвующий в социалистическом строительстве, должен помнить, что задача дальнейшего развертывания колхозного и совхозного строительства—есть задача первоочередная.

16 с'езд партии особо дал директиву о подготовке массового колхозного движения в незерновых районах. С'езд указал партийным организациям незерновых районов, а также восточных республик и областей, на необходимость развертывания в этих районах такой подготовительной работы к массовому колхозному движению, которая охватывала бы и развитие кооперации, начиная с поселковых товариществ и специальных производственно-сбытовых кооперативных объединений, и массовое распространение товариществ по общественной обработке земли, и создание совхозов.

Особо с'езд отметил полную недопустимость недооценки существующих в этих районах колхозов и подчеркнул задачу «усиленного наступления на кулака в смысле дальнейшего ограничения его эксплуататорских тенденций и его роста, при всемерном развитии организации бедноты и батрачества».

## УКРЕПИТЬ РАЙОН—УГЛОВОЙ ПУНКТ СОЦИАЛИСТИЧЕСКОГО СТРОИТЕЛЬСТВА В ДЕРЕВНЕ

16 съезд партии целиком и полностью одобрил решение Центрального комитета об упразднении округов и об укреплении района «как основного звена социалистического строительства в деревне». Осуществление этого решения партии решительно способствует приближению партийно-советского аппарата к селу, к массам деревни. Это мероприятие должно дать значительное увеличение роли районного звена наших организаций. Перед районом во всем объеме становится ряд сложнейших практических задач в области хозяйственно-политической и в области культурной работы, культурной революции (всеобщее первоначальное обучение, ликвидация неграмотности и т. д.).

Укрепление района должно усилить четкость работы в деревне. Тем самым укрепление района означает более быстрое и более успешное развертывание социалистического наступления.

Необходимо без суетолоки, без срывов, с полной организованностью, на ходу перестроиться. Нельзя допустить ни малейшего ослабления нашей повседневной работы. Требуется повышение ее темпа и ее уровня.

Сибирь и весь Советский союз достигли быстрых темпов социалистической индустриализации. Поставлена задача создания новой, второй в СССР угольно-металлургической базы (Урало-Кузнецкий комбинат). Возрастающим образом внедряются новые формы связи между городом и деревней. Осуществляется великая социалистическая перестройка мелкого и раздробленного крестьянского хозяйства на необъятных пространствах Советского союза. Мы проводим политику ликвидации последнего серьезного капиталистического класса, класса кулаков.

«Мы вступили в период социализма, ибо социалистический сектор держит теперь в руках все хозяйственные рычаги всего народного хозяйства, хотя до построения социалистического общества и уничтожения классовых различий еще далеко» (Сталин).

Дальнейшее развертывание социалистического наступления на всех фронтах для обеспечения полной победы социализма в СССР,—вот важнейшее указание 16 съезда партии на предстоящий период. Сибирская парторганизация и пролетариат Сибири в этом развернутом социалистическом наступлении выходят на передовые позиции. Все силы приложим к тому, чтобы по-большевистски выполнить возложенное на нас боевое задание.

# С О Д Е Р Ж А Н И Е.

	Стр.
Предисловие . . . . .	3
Успехи индустриализации СССР . . . . .	5
Сибирь на путях социалистической индустриализации . . . . .	8
Размещение промышленности в стране . . . . .	9
Колониальная политика царизма и прошлое сибирской промышленности . . . . .	11
Сибкрайком ВКП(б) о роли Кузбасса . . . . .	13
Постановление ЦК об Уралмете . . . . .	14
Тов. Сталин об Урало-Кузнецком комбинате . . . . .	15
Что решил 16 съезд партии об Урало-Кузнецком комбинате . . . . .	17
Природные богатства Кузбасса . . . . .	19
За тесную связь Урала и Кузбасса . . . . .	20
Прошлое и настоящее . . . . .	21
За черную металлургию, за чугун! . . . . .	23
Гиганты металлургии . . . . .	23
Главные наши требования—требования к самим себе . . . . .	24
Борьба за уголь . . . . .	26
Чтобы сделать Кузбасс районом мирового значения нужны великие транспортные работы . . . . .	29
Дать предприятиям электричество! . . . . .	30
Внимание цветной металлургии . . . . .	31
Турксиб и текстиль . . . . .	32
Совхозам и колхозам—сложные с.-х. машины . . . . .	33
Неотложные вопросы строительства . . . . .	37
Могучий трудовой подъем рабочих масс Сибири направить на создание нового угольно-металлургического центра СССР . . . . .	37
Первые итоги колхозной весны . . . . .	40
Сплошная коллективизация, ликвидация кулачества, как класса . . . . .	42
За специализацию областей и районов по сельскохозяйственным отраслям и культурам . . . . .	43
Пшеничная полоса и роль в ней Сибири . . . . .	44
Задача поднятия и развития животноводства . . . . .	46
Перестроить животноводство Сибири, чтобы дать стране 130 тысяч тонн масла . . . . .	48
Вызвать новое мощное движение масс в колхозы . . . . .	49
Укрепить район—угловой пункт социалистического строительства в деревне . . . . .	51

12000  
 КЕМЕРОВСКОЙ  
 Центральной библиотеки  
 имени СВЕРДЛОВА

2919

~~КЕМЕРОВСКОЙ~~  
~~Центральной библиотеки~~









